



ARCACHE
A U C T I O N

EST.1936

ART, DÉCOR ET DESIGN

provenant des collections de
Mme Amal Traboulsi, Galerie l'Ecusson
et autres collections particulières

28 MAI 2023





ARCACHE
A U C T I O N

EST.1936

ART, DÉCOR ET DESIGN

provenant des collections de
Mme Amal Traboulsi, Galerie l'Ecusson
et autres collections particulières

VENTE AUX ENCHERES EN LIGNE
LE 28 MAI 2023 à 16H (GMT +3)

EXPOSITION PUBLIQUE

JEUDI 25 MAI DE 11H A 18H

VENDREDI 26 MAI DE 11H A 18H

SAMEDI 27 MAI DE 11H A 18H

DIMANCHE 28 MAI DE 11H A 15H

ADRESSE

IMM. COMAIR. RUE NAOUM LABAKI. SIN EL FIL. HORCH TABET
BEYROUTH. LIBAN

INSCRIPTION EN LIGNE

bid.arcacheauction.com

RENSEIGNEMENTS:

VALERIE ARCACHE AOUAD: +961 3872266

RAIFA MASHKAS: +961 3 780390

NOTES

La vente est soumise aux conditions générales imprimées en fin de catalogue et inscrites dans notre plateforme d'enchères en ligne.

Les photographies du catalogue n'ont pas de valeur contractuelle.



LOT 01

TABLE PORTE-REVUES VINTAGE EN MÉTAL NOIRCI PERFORÉ.

Le plateau rectangulaire finissant en porte-revues sur le côté est entièrement ajouré de motifs de trèfles.

L: 76cm, : 41cm, H: 47cm

Provenance:
Galerie l'Écusson, Beyrouth

\$ 400/700



“ Joachim Nees s'intéressait particulièrement à la construction de ponts et voulait à la base devenir ingénieur civil. Mais après avoir visité une exposition sur le design industriel il décide de changer de domaine d'études. Il s'inscrit au cours de design industriel et termine ses études avec succès.

Aujourd'hui Designer de renom, Nees s'attache à la qualité du design mais aussi à celle des matériaux. Pour lui, «la forme suit la fonction». Il veut donc transformer les besoins des gens en mobilier. Le futur utilisateur est la préoccupation centrale et constante de son travail créatif. Nees est détenteur de prix prestigieux dans le domaine du Design notamment le Red Dot Design Award, le IF Design Award, le German Design Award et le Interior Innovation Award.

”

LOT 02

PAIRE DE CHAISES ZIGZAG D'APRÈS LE DESIGN DE JOACHIM NEES.

De forme zigzag sur piétement en chrome. Tapissage de simili cuir rouge

Provenance:
Galerie l'Ecusson, Beyrouth

\$ 800/1,500



LOT 03

ÉLÉMENT A ÉTAGÈRES PIVOTANTES EN BOIS LAQUÉ BLANC

Les quatre niveaux en escalier pivotent autour d'une
colonne latérale en métal doré
L: 126cm, Pr: 50cm, H: 120cm

Provenance:
Galerie l'Ecusson, Beyrouth

\$ 800/1,500



LOT 04

LAMPE DE TABLE VINTAGE. D'APRES LE DESIGN DE ENRICO TRONCONI. ITALIE, CIRCA 1970

L'ampoule en forme de champignon en verre de Murano opaliné blanc. Le piétement en métal émaillé et chromé

H: 40cm

Provenance:

Collection particulière, Beyrouth

\$ 500/900



“Fille d’antiquaires et passionnée par le design, Léa Ginac décide de lancer sa propre marque avec un parti pris fort : mixer l’ancien et le contemporain à travers des pièces intemporelles aux dimensions sculpturales. Dans son processus de création, son inspiration provient essentiellement de l’univers dans lequel elle a grandi, les objets et l’art antique. Elle a à cœur d’utiliser des matériaux authentiques comme la céramique, le plâtre, le bois ou encore le marbre. Soucieuse du détail, elle travaille main dans la main avec des artisans pour valoriser au mieux les savoir-faire et faire ressortir son attachement à la matière.

« J’aime mélanger les styles et les époques pour en faire ressortir quelque chose de nouveau et d’intemporel ». Cette approche intemporelle de Léa Ginac est bel et bien représentée dans l’œuvre proposée à la vente.

”

LOT 05

LEA GINAC. FRANCE

Metamorphose, II, 2017

Sculpture en marbre veiné gris. Etiquette au bas de l’artiste

L: 40cm, H: 32cm

Provenance:

Galerie l’Ecusson, Beyrouth

\$ 800/1,200



LOT 06

HIBOU EN VERRE IRISÉ KOSTA BODA. ED. 709/222

Dans les tons rose et bleu
H: 25cm

Provenance:
Galerie l'Ecusson, Beyrouth

\$ 300/500



LOT 07
JEAN-MARC NAHAS (Né en 1963)

Jeune homme assis

Mixed Media sur papier. Signée en bas à droite
H: 65cm, L: 50cm

Provenance:
Collection particulière Mme Amal Traboulsi

\$ 1,000/2,000



LOT 08

SAMIR KAHDDAGE (Né en 1938)

City

Acrylique sur carton. Signée en bas à gauche en arabe
H: 45cm, L: 32cm

Provenance:
Collection particulière Mme Amal Traboulsi

\$ 1,000/1,500



DETAIL LOT 08



“ Né en 1954 en France, Bruno Lassalle y vit et y travaille. Nombreuses expositions lui ont été consacrées, notamment en France, au Japon et au Liban à la galerie Epreuve d'Artiste en 1997.

« L'art de Bruno Lassalle ignore les règles et les hiérarchies que nous propose l'ordinaire. Avec une étonnante liberté, il joue des oppositions de formes et de couleurs. Il nous entraîne dans un univers poétique, dont la composition et la force s'affirment par la couleur, les contrastes et la mobilité rythmique, en un espace unifié et souverainement autonome. Il nous transporte dans un monde de rêve, presque irréel et pourtant chaleureux, sensuel, exotique et étonnamment palpable. Son œuvre nous parle de la vie, des instants de bonheur, de tendresse, de solitude ou d'ennui, qui rythment notre existence, et il semble qu'elle nous parle intimement de nous. »

Galerie Aude Oumow Saint Germain-en-Laye, juin 1996. ”

LOT 09

BRUNO LASSALLE (France. Né en 1954)

Sans titre, 1995

Acrylique et pigments sur carton marouflé sur toile.
Signé et daté en bas à droite
H: 60cm, L: 62cm

Provenance:
Collection particulière Mme Amal Traboulsi

\$ 1,000/2,000



Georges 9/35 Hana 1960

LOT 10

GEORGES MERHEB (Né en 1960)

Sans titre

Lithographie rehaussée de couleurs par l'artiste. Edition
9/35. Signée en bas à gauche
H: 60cm, L: 60cm

Provenance:
Collection particulière Mme Amal Traboulsi

\$ 800/1,200



LOT 11

MAGUY KHOURY

“Croix jaune”, 1997

Mixed Media sur carton. Signée en bas à droite
H: 72cm, L: 66cm

Provenance:
Collection particulière Mme Amal Traboulsi

Arcache Auction. Art Moderne et Contemporain. 23 juillet 2020. Lot 34
Collection particulière, Beyrouth

\$ 2,000/4,000



LOT 12

MARTIN GIESEN (Né en 1945)

Baalbeck, afternoon, 2010

Aquarelle sur carton. Signée et datée en bas à droite
H: 55cm, L: 75cm

Provenance:
Collection particulière Mme Amal Traboulsi

\$ 4,000/6,000



“ Édouard François est un architecte français contemporain, reconnu comme l'un des fers de lance de l'architecture verte.

Ancien élève de l'École Nationale Supérieure des Beaux-Arts de Paris et de l'École Nationale des Ponts et Chaussées, Édouard François est architecte et urbaniste depuis 1986. Il crée sa propre agence d'architecture, d'urbanisme et de design en 1998, et conçoit notamment L'immeuble qui pousse, livré en 2000 à Montpellier.

Ces photos digitales sont celles de la maquette de L'immeuble qui pousse, projet écologique : « J'appartiens surtout à une génération d'architectes qui veut concilier la ville et la nature », avoue Édouard François. Cette construction insolite de sept étages est en effet équipée d'une façade végétale à irrigation automatique, exploit rendu possible grâce à un système qui emprisonne des pierres dans un fin grillage, ce qui a permis de glisser dans les interstices du sable et quelque deux millions de graines. Celles-ci donneront naissance à toutes sortes de plantes notamment une variété de plantes grasses aux racines non agressives résistant à la sécheresse.

La maquette et les dessins du projet font partie du CNAC Georges Pompidou.

”

LOT 13

EDOUARD FRANCOIS (France. Né en 1958)

L'immeuble qui pousse, 1999

Impression digitale
H: 55cm, L: 85cm

Provenance:
Collection particulière Mme Amal Traboulsi

\$ 800/1,200



LOT 14

EDOUARD FRANCOIS (France. Né en 1958)

L'immeuble qui pousse, 1999

Impression digitale
H: 55cm, L: 85cm

Provenance:
Collection particulière Mme Amal Traboulsi

\$ 800/1,200



LOT 15

NATACHA DELECAMBRE

Sans titre

Photo. Non signée
H: 48cm, W: 32cm

Provenance:
Collection particulière Mme Amal Traboulsi

\$ 400/500



LOT 16

NATACHA DELECAMBRE

Sans titre

Photo. Non signée
H: 48cm, W: 32cm

Provenance:
Collection particulière Mme Amal Traboulsi

\$ 400/500



LOT 17

NATACHA DELECAMBRE

Sans titre

Photo. Non signée
H: 48cm, W: 32cm

Provenance:
Collection particulière Mme Amal Traboulsi

\$ 400/500



LOT 18

NATACHA DELECAMBRE

Sans titre

Photo. Non signée
H: 48cm, W: 32cm

Provenance:
Collection particulière Mme Amal Traboulsi

\$ 400/500



LOT 19

PETIT CANAPÉ DESIGN DES ANNÉES 1960.

Il est tapissé d'un tissu imprimé beige et noir à fong gris. Piétement fuselé oblique en métal noir
L: 135cm

Provenance:
Galerie l'Ecusson, Beyrouth

\$ 1,000/1,800



LOT 20

FAUTEUIL EN MÉTAL NOIRCI. DESIGN DES ANNÉES 1950.

Tapissage de velours couleur anis. Armature fuselée

Provenance:
Galerie l'Ecusson, Beyrouth

\$ 400/800

LOT 21

TABLE RECTANGULAIRE VINTAGE À MÉCANISME EN PLACAGE DE PALISSANDRE DE RIO. CIRCA 1960.

La table basse se transforme, par un ingénieux mécanisme intérieur, en une grande table rectangulaire. Le piétement en gaine fuselée oblique

Table fermée: L: 94cm, l: 47cm, H: 54cm

Table ouverte: L: 141cm, l: 94cm, H: 73cm

Provenance:

Galerie l'Ecusson, Beyrouth

\$ 1,500/2,500



DETAIL LOT 22



LOT 22

MAYA EID

Le couple

Sculpture en papier mâché. Signée à la base
H: 55cm, L: 8cm

Provenance:
Collection particulière Mme Amal Traboulsi

\$ 300/600

LOT 23

GRAND VASE EN CÉRAMIQUE. XXème siècle

Le corps de forme enflée aplatie et le col resserré sont à décor
de rosaces stylisées sur fond crème

H: 23cm

Provenance:
Galerie l'Ecusson, Beyrouth

\$ 400/700





LOT 24

PAIRE DE PIEDS DE LAMPE VINTAGE EN CÉRAMIQUE ÉMAILLÉE. PROBABLEMENT SCANDINAVE.

De forme conique sur une base en métal patiné. Décor en relief primitif dans les tons blanc, bleu ciel et gris. Avec abat-jour en tissu gris

H: 68cm

Provenance:

Galerie l'Écusson, Beyrouth

\$ 800/1,500



DETAIL LOT 25



LOT 25

GRAND VASE EN CÉRAMIQUE ÉMAILLÉE. XXème siècle

De forme oblongue ovoïde, à décor géométrique de style inca blanc, bleu et doré

H: 43cm

Provenance:

Galerie l'Ecusson, Beyrouth

\$ 200/300

LOT 26

VASE EN MÉTAL DORÉ À DIX ÉLÉMENTS ARTICULÉS.

Chacun comprenant un tube soliflore en verre.

Un tube en verre manquant

H: 34cm

Provenance:

Galerie l'Ecusson, Beyrouth

\$ 200/300



Ico Parisi, designer italien influent, a façonné le look des années 1950 en matière de design. Cet architecte d'origine sicilienne est prolifique en design de meubles, de verre et de bijoux. Seul ou en collaboration avec sa femme Luisa, élève de Gio Ponti, Parisi a travaillé à la création de bureaux, de chaises et de canapés rembourrés en bois et en métal pour une clientèle haut de gamme. Sa chaise longue de 1955, avec son revêtement cramoisi et son cadre en bois tout en courbes illustre son style funky et moderniste du début de l'ère du Design.



LOT 27

MEUBLE D'APPUI À DEUX PLANS EN PLACAGE D'ACAJOU. CIRCA 1950. DANS LE GOÛT DE ICO PARISI. ITALIE.

Le plateau supérieur ouvre à un tiroir en ceinture. Le plateau du bas comporte en son creux un élément en métal doré amovible. Le double piétement latéral est surmonté de deux anses reliées par une tablette en verre

L: 98cm, Pr: 32cm, H: 81cm

Provenance:

Galerie l'Ecusson, Beyrouth

\$ 1,500/2,000



LOT 28

PAIRE DE CHAISES D'APRÈS LE DESIGN ITALIEN DE CALLIGARIS

Dossier de bois de forme bombée. Tapissage d'alcantara beige façon craquelé. Piètement en chrome

Provenance:
Galerie l'Ecusson, Beyrouth

\$ 800/1,500



LOT 29

PAIRE DE CHAISES D'APRÈS LE DESIGN ITALIEN DE CALLIGARIS.

Dossier de bois de forme bombée. Tapissage d'alcantara beige façon craquelé. Piètement en chrome

Provenance:
Galerie l'Ecusson, Beyrouth

\$ 800/1,500



LOT 30

DIA AZZAWI (Né en 1939)

Image 16, 1986. De la série Alf layla wou layla

Lithographie. Edition IV/XXV. Signée et datée en bas à droite

H: 65cm, L: 50cm

Provenance:

Collection particulière, Beyrouth

\$ 2,000/3,000



LOT 31

DIA AZZAWI (Né en 1939)

Ta7ia ila khalil hawi, 1988

Lithographie. Edition 16/50. Signée et datée en
bas à droite

H: 56cm, L: 50cm

Provenance:
Collection particulière, Beyrouth

\$ 1,500/2,500



LOT 32

MOHAMMAD EL RAWAS (Né en 1951)

The Library, 1999

Lithographie. Edition. 19/60. Signée et datée en bas à droite
H: 50cm, L: 50cm

Provenance:
Collection particulière, Beyrouth

\$ 1,200/1,800



“ Phyllis Lucas, féministe établie et première femme galeriste à New York, a su établir des liens d'amitié et de mentor avec nombre d'artistes importants de son époque. Avec son mari Sydney Lucas, Phyllis a pratiqué l'art de la gravure. Ensemble, ils ont développé un long partenariat artistique productif avec Salvador Dalí.

Le fils de Phyllis, Michael Lucas, a perpétué ce travail à la galerie Phyllis Lucas. Erudit, avec des intérêts divers et une curiosité insatiable, Michael a combiné l'expertise de ses parents avec le génie et l'excentricité de Salvador Dalí donnant vie aux fameuses « Lucas Dalis » dont la qualité et la précision sont inégalables.

”

LOT 33

SALVADORE DALI (1904-1989)

Lincoln in Dalivision

Lithographie. Numérotée CXXI/CC. Signée en bas à droite

H: 70cm, L: 50cm

Un certificat d'authenticité émis par Phyllis Lucas Gallery, New York, accompagne cette oeuvre.

Provenance:

Galerie l'Ecusson, Beyrouth

\$ 5,000/10,000



“ Samir Khaddage est né en 1939 au Liban. Dessinateur de formation, il développe un intérêt pour les arts et assimile rapidement l'expérience artistique européenne du XXe siècle à travers de nombreuses visites dans les capitales européennes et sa participation à des ateliers collectifs de peinture et à des événements de théâtre de groupe.

En 1990, il s'installe à Paris, où il travaille et vit actuellement. Il réalise sa première exposition en 1989 à l'hôtel Carlton de Beyrouth. Il organise ensuite une autre exposition justement intitulée "Eclats", en 1992, dans le hall d'exposition de Montreuil, en banlieue parisienne, présentant pour la première fois sa propre représentation de la guerre au Liban. Il expose ensuite au Liban au Centre Culturel Français (1993), une exposition-installation au Palais de l'Unesco (1999), et une exposition-installation « Satyricon » dans le bâtiment du Dôme ravagé par la guerre au centre-ville de Beyrouth (2002). En collaboration avec la Galerie Janine Rubeiz, l'artiste a réalisé son exposition rétrospective au Beirut Exhibition Center (2011) et a présenté l'exposition « Mondanités » (2012) à la galerie.

Dominique Eddé dira très justement de l'artiste : "Samir est un homme qui n'a rien à perdre, rien à gagner, rien à démontrer, rien à prouver".

L'Orient-Express. Novembre 1995 ”

LOT 34

SAMIR KAHDDAGE (Né en 1938)

Sans titre

Acrylique sur carton. Signée en bas à gauche en arabe

H: 50cm, L: 65cm

Provenance:

Collection particulière Mme Amal Traboulsi

\$ 1,200/2,000



LOT 35

MAGUY KHOURY

Sans titre

Mixed Media. Sable et résine

H: 60cm, L: 70cm

Provenance:

Collection particulière Mme Amal Traboulsi

\$ 2,000/4,000



« ...Dans l'imaginaire de Mateu, la Méditerranée est un parchemin, un intertexte qui appelle réflexion et interprétation... Cette mer qui enserme des rives qui se disputent, se réconcilient, se répondent d'un bord à l'autre, lancent des ponts censés les relier, tel « ces ponts de l'âme », suspendus dans l'éther et l'incertain... »

Joe Tarrab, mai 2001, à l'occasion de l'exposition des œuvres d'Assumptio Mateu à la galerie Epreuve d'Artiste en mai 1998.

LOT 36

ASSUMPTIO MATEU (Née en 1952)

De la série Les Ponts de l'âme

Lithographie. Edition 15/50. Signée en bas à droite
H: 75cm, L: 50cm

Provenance:
Collection particulière Mme Amal Traboulsi

\$ 1,000/1,500



LOT 37

ASSUMPTIO MATEU (Née en 1952)

De la série Les Ponts de l'âme

Lithographie. Edition 15/50. Signée en bas à droite
H: 75cm, L: 50cm

Provenance:
Collection particulière Mme Amal Traboulsi

\$ 1,000/1,500



LOT 38

**TABLE BASSE VINTAGE DES ANNÉES 1940-1950
EN BOIS ET VITRE À DOUBLES NIVEAUX.**

Le plateau rectangulaire en vitre à encadrement de bois repose sur un piétement à double étagères vitrées, l'une en oblique formant repose-livres
L: 82cm, l: 52cm, H: 50cm

Provenance:
Galerie l'Ecusson, Beyrouth

\$ 700/1,400



LOT 39

PAIRE DE PETITS FAUTEUILS VINTAGE. DESIGN SCANDINAVE.

Les accoudoirs angulaires reposent sur un piétement tubulaire. Tapissage de tissu beige

Provenance:
Galerie l'Ecusson, Beyrouth

\$ 1,200/2,000



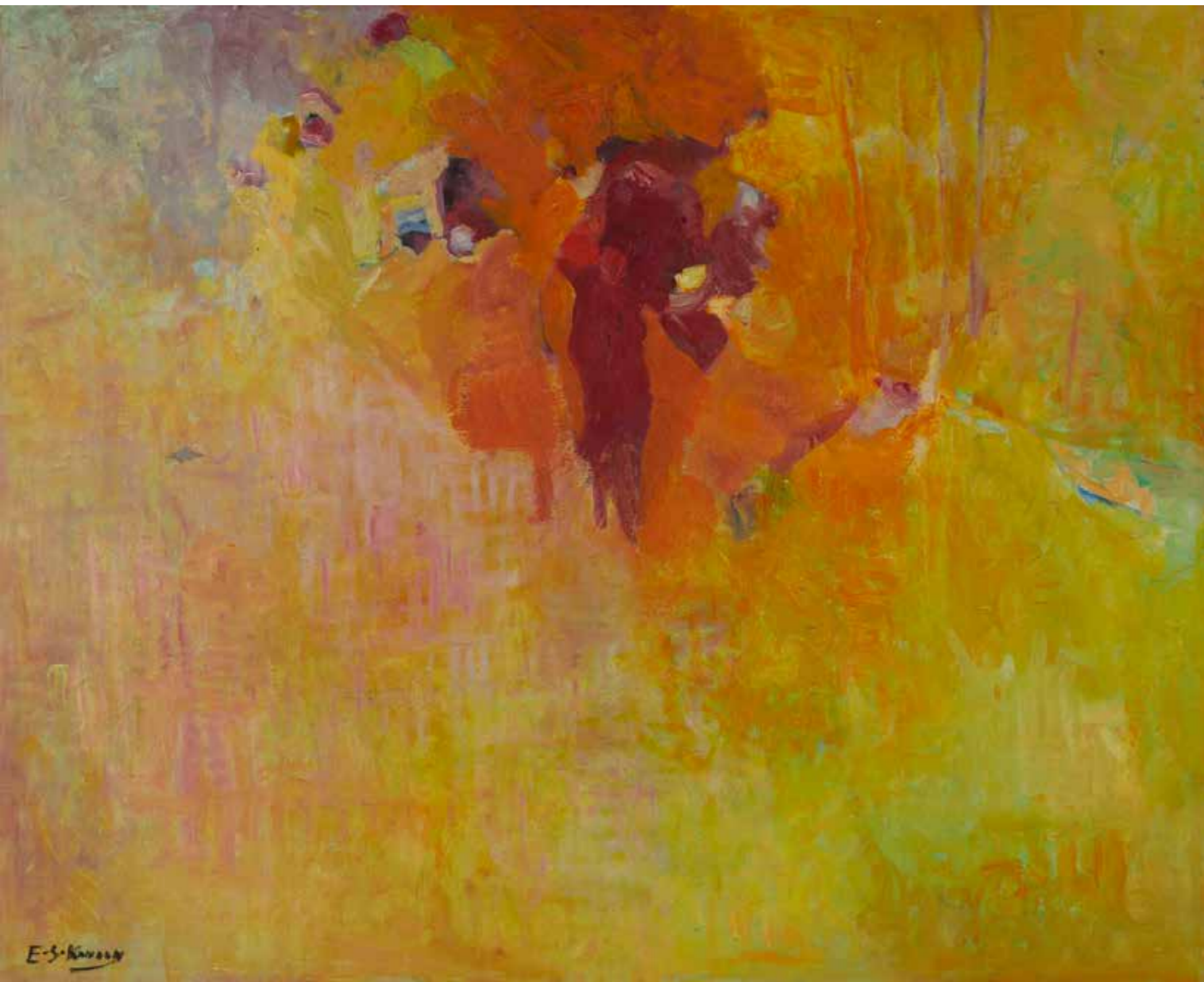
LOT 40

PAIRE DE MIROIRS EN MÉTAL DORÉ. XXème

Le cadre en volutes entrelacées
H: 90cm, L: 72cm

Provenance:
Galerie l'Ecusson, Beyrouth

\$1,000/1,500



Artiste autodidacte, Elie Kanaan a tenu sa première exposition au Liban en 1949. Le succès remporté par celle-ci et les encouragements du peintre Georges Cyr l'ont poussé à persévérer dans son travail. En 1957, Kanaan reçoit le premier prix de peinture au "Salon du Printemps", ainsi que le prix de l'UNESCO en 1958, qui lui a valu une bourse pour s'inscrire à l'Académie de la Grande Chaumière à Paris. Entre 1963 et 1974, il a enseigné le dessin et la peinture au Liban au Collège Notre-Dame de Jamhour, à l'Université Libanaise et à l'Académie Libanaise des Beaux-Arts (ALBA). Entre 1950 et 2009, de nombreuses galeries ont exposé l'œuvre de Kanaan, notamment la galerie Claude Lemand en France (2006) et la galerie Epreuve d'Artiste au Liban (1986, 1989, 1991, 1993, 1996, 1999 et 2005).

Les œuvres de Kanaan illustrent la distance que l'artiste a prise au fil des ans par rapport au trait et au dessin, faisant de lui un coloriste avant tout. Ses paysages sont de vastes champs de couleurs, construits uniquement par le jeu scintillant des teintes.

L'œuvre proposée à la vente est un bel exemple de l'utilisation de couleurs par Elie Kanaan dans son travail. Pris par la lumière méditerranéenne, l'artiste a utilisé ici des rouges et des jaunes contrastés qu'il a superposés et magistralement équilibrés pour créer une sensation de chaleur. Une explosion de teintes saturées domine la toile, attirant le regard vers un rouge éclatant qui jaillit parmi les jaunes. Dans « Journée chaude », l'artiste dépeint la chaleur méditerranéenne selon sa propre interprétation des couleurs, dans un traitement de la lumière aussi rythmique qu'émotionnel.

LOT 41

ELIE KANAAN (1926-2009)

Journée chaude

Huile sur toile. Signée en bas à gauche et au dos. Titrée sur le châssis
H: 60cm, L: 73cm

Provenance:
Collection particulière, Beyrouth

\$ 5,000/9,000



“Nadia Saikali est née en 1936 à Beyrouth, au Liban. Diplômée de l'Académie libanaise des beaux-arts en 1956, elle étudie ensuite à l'Académie de la Grande Chaumière et à l'École des arts décoratifs de Paris. Elle se forme dans les ateliers d'Henri Goetz, de Michel Durand et de Donnot Seydoux. Elle vit brièvement à Glasgow avant de retourner à Beyrouth au milieu des années 1950. Elle participe aux Salons annuels du printemps au Palais de l'UNESCO ainsi qu'aux Salons d'automne au musée Sursock dans les années 1960. Elle bénéficie d'expositions personnelles à Beyrouth au John F. Kennedy Center (1967), au siège du journal L'Orient (1970), au Goethe Institute (1972) et à la Contact Art Gallery (1972). Elle participe en 1967 à la Biennale de São Paulo. Elle s'installe définitivement en France en 1979 du fait de la guerre civile. Ses œuvres figurent dans les collections du Musée Sursock et de la Société des architectes et ingénieurs libanais à Beyrouth, de la Fondation Nadia Tueini à Beit Mery au Liban, de la Chase Manhattan Bank à New York, du Fonds national d'art contemporain et du Fonds de la Ville de Paris, ainsi que des Royal Institute Galleries de Londres.”

LOT 42

NADIA SAIKALI (Née en 1936)

Maisons Roses, 1960

Huile sur panneau. Signée et datée en haut à droite.
Étiquette au dos "Biennale de Paris. Maisons Roses"
H: 50cm, L: 60cm

Provenance:

Acquise par le propriétaire actuel auprès de l'artiste.
Collection particulière, Beyrouth

\$ 6,000/12,000



LOT 43

SOLANGE TARAZI (1933-1985)

Série Les Cieux d'Iran I

Aquarelle et gouache sur papier. Signée en bas à droite
H: 27cm, L: 35cm

Provenance:
Collection particulière Mme Amal Traboulsi

Arcache Auction. Art Moderne et Contemporain. 23 juillet
2020. Lot 53
Collection particulière, Beyrouth

\$ 900/1,500

LOT 44

PAIRE DE FAUTEUILS LOUNGE. MANUFACTURE MONTBEL. ITALIE.

Les accoudoirs pleins sont tapissés de simili cuir à décor surpiqué en pastilles.
Dossier et siège à tapissage de velours moutarde

Provenance:
Galerie l'Ecusson, Beyrouth

\$ 1,500/2,500



“
Montbel, société italienne spécialisée dans le mobilier d'intérieur de qualité, allie depuis plus d'un demi-siècle tradition et culture artisanale. L'homme est placé au centre de ses projets, de la recherche jusqu'à la réalisation du produit.

Les structures du mobilier Montbel sont habillées comme des vêtements sur mesure. Montbel se distingue ainsi par le soin des détails et le choix des matériaux. Cette philosophie de produit "prêt à porter" se reflète bien dans la paire de fauteuils proposée dans cette vente. De forme épurée et contemporaine, la couleur et les textures utilisées sont chaleureuses et invitantes.”



LOT 45

TABLE RONDE DE STYLE ART DÉCO EN BOIS LAQUÉ. XXème SIECLE

Le plateau circulaire en bois laqué vert bouteille est flanqué d'un côté de trois petites étagères latérales semi circulaires dont une laquée aubergine. De l'autre, il est soutenu par une colonne reposant sur une importante base circulaire en double escalier

Diam: 80cm, H: 67cm

Provenance:
Galerie l'Ecusson, Beyrouth

\$ 1,000/1,800

LOT 46

COUPE SUR PIED EN VERRE MOULÉ LE VERRE FRANCAIS. FRANCE

La coupe ronde à décor externe de grenades taillées repose sur un piétement en colonne à base ornée d'écailles
Diam: 30cm

Provenance:
Galerie l'Écusson, Beyrouth

\$ 800/1,200



“L’aventure verrière des deux frères Schneider, Charles et Ernest, débute à Nancy, au cœur d’une verrerie d’art de prestige, Daum Frères. La fratrie Schneider travaille pour la manufacture Daum jusqu’en 1911. En 1913, un an avant la Grande Guerre, Charles et Ernest Schneider fondent “les verreries Schneider” en Île-de-France. À peine l’activité lancée qu’elle doit s’arrêter à cause du conflit mondial, pour reprendre à la fin de la guerre. Les efforts sont alors concentrés sur un type de production : la verrerie d’art. Le succès est immédiat, favorisé par une envie irrésistible des Français de faire la fête, de vivre le moment présent, de croquer la vie à pleines dents. Cette décennie de plaisir, qu’on surnomme les Années folles, est un temps suspendu qui profite à l’art des Schneider. Dès lors, la production grandit rapidement et deux lignes commerciales bien distinctes s’adressant à deux types de consommateurs voient le jour : Schneider, la ligne de prestige haut de gamme, et « Le verre Français » la ligne « grand public », aussi connue sous le nom de Charder à partir de 1925.

La marque “Le Verre Français” est déposée en octobre 1918. Cette collection de vases et coupes présente un décor végétal particulièrement apprécié par la clientèle américaine. Ce qui fait sa richesse, c’est la grande variété de décor gravé à l’acide, présentant un contraste des matières (lisse versus mat). On retrouve trois signatures qui identifient les vases “Le Verre Français” : Un berlingot tricolore, Le Verre Français, et enfin, à partir de 1925, le terme Charder.

Cependant, la crise boursière qui survient à New York le 24 octobre 1929 annonce dans le plus grand désarroi une récession mondiale d’une ampleur inédite qui touche la manufacture du Verre Français et Charles Schneider fait faillite en 1938.

La relève sera assurée par la descendance. Charles junior, alors ingénieur, et Robert-Henri, directeur artistique, décident de reprendre la tradition familiale. Les formes et usages s’adaptent à l’époque et de nouveaux produits apparaissent faisant place à la pureté et la transparence du cristal clair.

La verrerie des fils Schneider sera détruite par une explosion de gaz en 1957. La manufacture est reconstruite en 1961 avant de fermer définitivement ses portes en 1981.

La dernière exposition Schneider “Le Verre Français” a eu lieu en 2016, au musée Mendjisky à Paris, où plus de 300 pièces y ont été exposées, rendant ainsi un bel hommage à la manufacture.

”

LOT 47

DEUX CHATS EN CRISTAL SABLE LALIQUE. FRANCE

L'un couché et l'autre assis. Une base ébréchée

H: 21 cm et 25 cm

Provenance:
Collection particulière, Beyrouth

\$ 1,200/2,000





LOT 48

PAIRE DE TABLES RONDES EN BOIS SUR PIÉTEMENT EN MÉTAL.

Le plateau circulaire en placage de bois exotique repose sur un piétement en métal gris en triple tiges droites reliées par une traverse en Y

Diam: 40cm, H: 65cm

Provenance:
Galerie l'Ecusson, Beyrouth

\$ 600/1,000

LOT 49

BRUNO GAMBONE (Italie. 1936-2021)

Le chat lion, circa 1970

Céramique. Signée au bas
H: 32cm, L: 26cm, Pr: 20cm

Provenance:
Collection particulière, Beyrouth

\$ 1,500/2,000



“
Connu pour ses œuvres prolifiques du milieu du siècle, l'artiste italien Bruno Gambone est considéré comme l'une des figures les plus influentes de la céramique de cette période. Né en 1936, Gambone a été initié au monde de la céramique à l'âge de 14 ans, alors qu'il travaillait dans le Studio de Florence de son père, le célèbre céramiste Guido Gambone. Vers la fin des années 1950, Gambone quitte le studio de son père pour travailler dans l'atelier de l'artiste italien Andrea D'Arenzo, où il explore d'autres disciplines comme la peinture sur toile et la décoration textile. Il se consacre à la peinture et expose à Florence à l'adresse La Strozina en 1959.

En 1963, Gambone quitte l'Italie pour les États-Unis. Il vit à New York à une époque fertile pour l'expression créative. Il se fait de nombreux amis parmi les artistes américains emblématiques notamment Andy Warhol, Roy Lichtenstein et Robert Rauschenberg et cette amitié nourrit des échanges enrichissants. Cinq ans plus tard, il retourne en Italie. A la mort de son père en 1969, Gambone dirige le studio de son père à Florence et s'intéresse à nouveau à la céramique.

Tout au long des années 1970, Gambone a créé des lampes de table, des vases, des bols et des sculptures, dont une série d'animaux en céramique. L'année 1972 donne naissance à ce qui va devenir sa célèbre série d'"Animaux fantastiques" - initialement une collection minimaliste de poissons, lions, serpents et autres créatures en grès caractérisés par des formes géométriques aux arêtes vives.

Gambone a présenté ses œuvres en céramique à la Biennale de Venise en 1972 et à la Triennale de Milan en 1973. L'artiste a reçu des prix du Museum of Modern Art à New York, du Museum of Contemporary Art of San Diego à La Jolla et d'autres institutions.

”



LOT 50

**GRAND VASE EN PORCELAINE BLANCHE BAVARIA
HEINRICH. ALLEMAGNE.**

De forme piriforme à long col et décor en relief de petites
perles

H: 43cm

Provenance:

Galerie l'Ecusson, Beyrouth

\$ 300/600



LOT 51

MASQUE EN TERRE CUITE ÉMAILLÉE.

Sur socle en métal patiné
H: 54cm

Provenance:
Galerie l'Ecusson, Beyrouth

\$ 800/1,200



LOT 52

MÉRIDIENNE EN BOIS DE FER. CHINE, DÉBUT XXème

Le dossier en triple panneaux laqués sculptés d'un décor de personnages aux pagodes surmontés d'un élément en volutes repose sur un siège en cannage. Repose-tête en tambour tournant. Deux tiroirs en ceinture basse. Piétement en colonnes droites

L: 180cm

Provenance:
Galerie l'Ecusson, Beyrouth

\$ 1,200/1,800





LOT 53

GRAND CHEVALET EN BAMBOU. CHINE, XXème.

Tablette laquée noir à décor de feuillage

Provenance:
Galerie l'Ecusson, Beyrouth

\$ 500/800





LOT 54

**SAMOURAI ASSIS. POUPÉE JAPONAISE ANCIENNE.
JAPON, FIN XIXème.**

Il est assis en tailleur en tenue de samourai avec armure en métal rehaussée de tissu moiré façon brocard. Il tient dans sa main droite une arbalette dont les flèches sont glissées dans son obi au dos

L: 36cm

Provenance:
Galerie l'Ecusson, Beyrouth

\$ 500/800



LOT 55

**SAMOURAI ASSIS. POUPÉE JAPONAISE ANCIENNE.
JAPON, FIN XIXème.**

Il est assis à genoux en tenue de kimono beige . Il tient dans sa main droite une épée

L: 22cm

Provenance:
Galerie l'Ecusson, Beyrouth

\$ 400/600



LOT 56

**SAMOURAI ASSIS. POUPÉE JAPONAISE ANCIENNE.
JAPON, FIN XIXème.**

Il est assis à genoux en tenue de kimono. Il tient dans sa main droite une épée

L: 27cm

Provenance:
Galerie l'Ecusson, Beyrouth

\$ 400/600

LOT 57

PETIT COFFRE EN BOIS A MARQUETERIE DE NACRE ET OS. XXème

Le corps entièrement marqueté d'un décor géométrique ouvre à un abattant sur un intérieur à cinq petits tiroirs. Il repose sur de peits pieds droits

L: 45cm, l: 19cm, H: 28cm

Provenance:

Galerie l'Ecusson, Beyrouth

\$ 400/800





LOT 58

TAPISSERIE SUZANI ANCIENNE.

Riche décor floral sur fond beige
L: 245cm, l: 168cm

Provenance:
Collection particulière Mme Amal Traboulsi

\$ 700/1,500



LOT 59

TAPISSERIE SUZANI ANCIENNE.

Décor de bandes fleuries sur trois bordures. Brûlure sur une bande
L: 212cm, l: 162cm

Provenance:
Collection particulière Mme Amal Traboulsi

\$ 500/1,000



LOT 60

VANESSA FRAY, XIXème siècle

Bédouines

Ensemble de cinq aquarelles sur papier
H: 16cm, L: 12cm, H: 19cm, L: 17cm, H: 23cm, L: 16cm

Provenance:
Collection particulière Mme Amal Traboulsi

\$ 2,000/3,000



DETAIL LOT 61



LOT 61

GRAND PANNEAU EN MÉTAL OXYDÉ POUVANT SERVIR DE REVÊTEMENT DE PORTE OU TABLE BASSE.

Il est orné de tiges et plaques polyformes appliquées en métal oxydé

H: 203cm, L: 86cm

Provenance:
Galerie l'Ecusson, Beyrouth

\$ 1,000/2,000

LOT 62

RANIA SARA KBI

Boîte en bois. Collage laqué
L: 105cm, l: 25cm, H: 11cm

Provenance:
Collection particulière Mme Amal Traboulsi

\$ 300/500





LOT 63

LIT DE REPOS EN BOIS BLOND. DESIGN SUÉDOIS DES ANNÉES 1960 D'APRÈS BRUNO MATHSSON.

La tête légèrement relevée. Le piétement fuselé. Matelas recouvert d'un tapissage à boutons
L: 200cm, l: 100cm

Provenance:
Galerie l'Ecusson, Beyrouth

\$ 1,200/1,800



LOT 64

CLAUDIA SCARCELLA (Née en 1979)

Deux coussins, 2012. Produce Life 06. Edition 31/100 et 33/100

Provenance:
Collection particulière Mme Amal Traboulsi

\$ 150/250



LOT 66

CLAUDIA SCARCELLA (Née en 1979)

Deux coussins, 2012. Produce Life 04. Edition 16/100 et 29/100

Provenance:
Collection particulière Mme Amal Traboulsi

\$ 150/250



LOT 65

CLAUDIA SCARCELLA (Née en 1979)

Deux coussins, 2012. Produce Life 03. Edition 25/100 et 28/100

Provenance:
Collection particulière Mme Amal Traboulsi

\$ 150/250



LOT 67

CLAUDIA SCARCELLA (Née en 1979)

Deux coussins, 2012. Produce Life 02. Edition 17/100 et 27/100

Provenance:
Collection particulière Mme Amal Traboulsi

\$ 150/250



Jacques Adnet, architecte et designer de l'ère Art Déco est un icône du modernisme français luxueux.

Après avoir terminé ses études à l'Ecole Municipale de Design d'Auxerre et à l'Ecole des Arts Décoratifs, Adnet crée la société JJ Adnet avec son frère jumeau Jean Adnet. En 1925, il est reconnu comme l'un des jeunes créateurs les plus prometteurs au Salon d'Automne et aux Expositions des Arts Décoratifs. En plus de concevoir des meubles et des miroirs, Adnet a conçu des appartements et des bureaux pour de nombreux clients, notamment le président français Vincent Auriol.

Tout au long de sa carrière, Adnet a été parmi les premiers artistes à exprimer de nouvelles tendances. Véritable avant-gardiste, il a innové dans ses choix de formes et de matériaux. Il a été parmi les premiers designers à intégrer le métal et le verre dans la structure et la décoration des meubles et dans l'après-guerre, Adnet a été précurseur dans le recouvrement des meubles de cuir.

LOT 68

PORTE-LIVRES EN CHÊNE ET MÉTAL. D'APRÈS LE DESIGN DE JACQUES ADNET. FRANCE

Il est à deux niveaux soutenus par une monture en métal ciselé
L: 66cm, Pr: 25cm, H: 80cm

Provenance:
Galerie l'Ecusson, Beyrouth

\$ 500/800



LOT 69

GRAND MORTIER EN MÉTAL OXYDÉ À DEUX ANSES. AVEC SON PILON. PROBABLEMENT 1820, FRANCE.

Diam: 42cm, H: 35cm

Provenance:
Galerie l'Ecusson, Beyrouth

\$ 800/1,500



LOT 70

HUSSEIN MADI (Né en 1938)

Sans titre, 2004

Gaufrage. Signé et daté en bas à gauche
H: 25cm, L: 30cm

Provenance:
Collection particulière Mme Amal Traboulsi

\$ 3,000/6,000



“ L'historien et écrivain libanais Fawwaz Traboulsi, qu'une grande amitié d'un demi-siècle lie à Etel Adnan, se rend à Paris pour voir l'artiste en octobre 2021, sans savoir que ce serait sa dernière rencontre avec elle. Lors de cet ultime entretien, Adnan se livre à Traboulsi et lui parle de sujets aussi divers que le soufisme, la pensée de Nietzsche, la philosophie, son rapport à la poésie, et la peinture. A cette occasion, elle lui confie que «la couleur est l'expression de la volonté de puissance dans la matière».

Le 21 novembre 2021, à la suite du décès de la grande dame que fut Etel Adnan, Fawwaz Traboulsi publie un compte rendu de leur ultime entretien dans le quotidien Al-Quds al-Arabi.

Pour Fawwaz Traboulsi, si la reconnaissance d'Etel Adnan en tant qu'artiste a été tardive, c'est « probablement parce qu'elle ne faisait partie d'aucun courant artistique. Il est difficile de classer son œuvre : elle n'appartient ni à l'art moderne ni à l'art contemporain. Mais en fin de compte, c'est grâce à son originalité qu'elle a été reconnue. Ses tableaux sont simples et étonnants, son style est à la fois inventif et très enfantin. Son usage des couleurs vives est très unique. Sa redécouverte ces dix dernières années, surtout par les galeries européennes, a été une victoire pour elle ». L'Orient Littéraire, 2 décembre 2021, Fawwaz Traboulsi raconte Etel Adnan. ”

LOT 71

ETEL ADNAN (1925-2021)

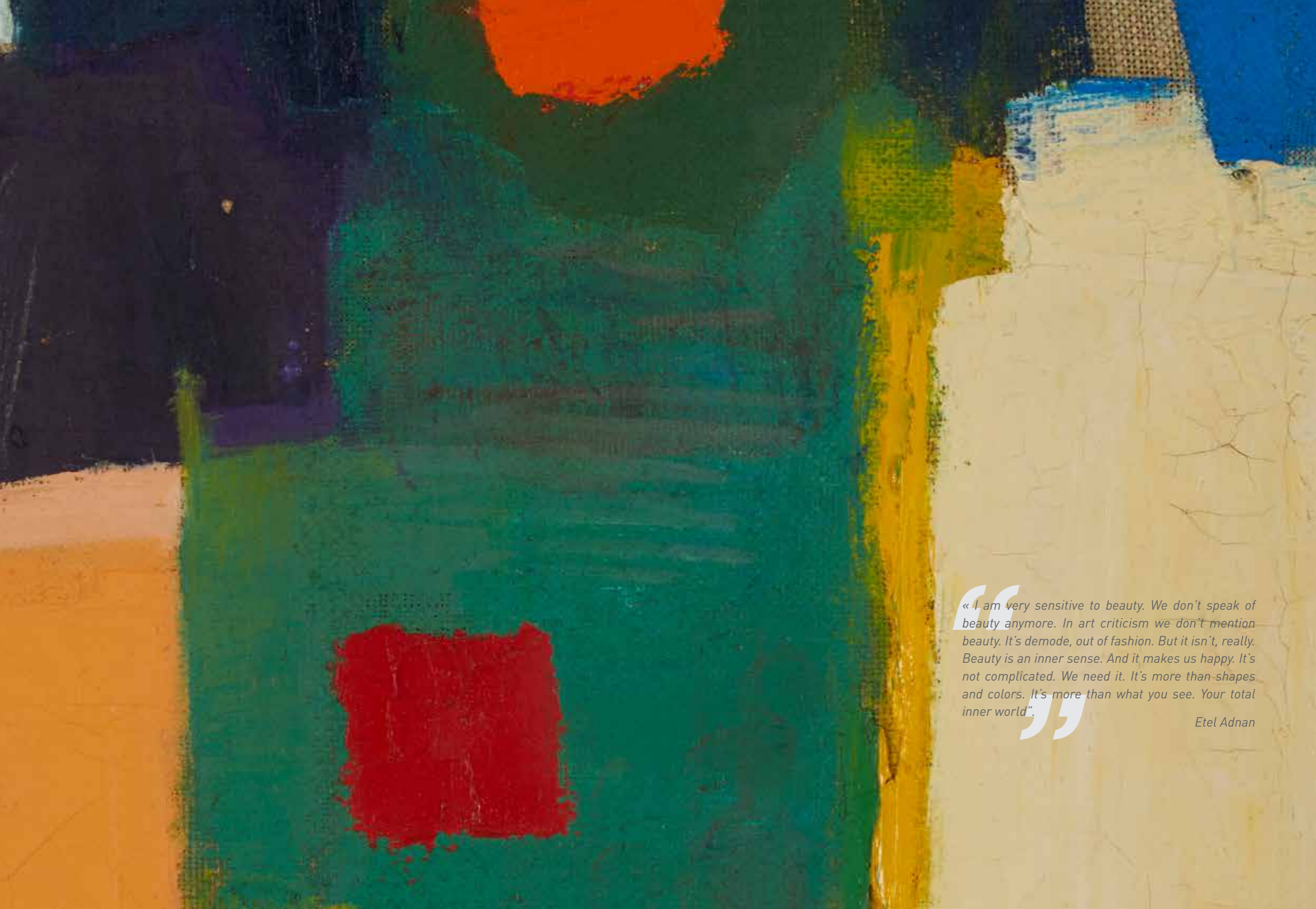
Sans titre, circa 1965

Huile sur toile. Signée en bas à gauche en arabe
H: 47cm, L: 40cm

Provenance:

Acquise directement auprès d'Etel Adnan par le propriétaire actuel, M. Fawwaz Traboulsi, ami de l'artiste

\$ 80,000/150,000



« I am very sensitive to beauty. We don't speak of beauty anymore. In art criticism we don't mention beauty. It's demode, out of fashion. But it isn't, really. Beauty is an inner sense. And it makes us happy. It's not complicated. We need it. It's more than shapes and colors. It's more than what you see. Your total inner world". »

Etel Adnan



LOT 72

MEUBLE FORMANT BAR EN BOIS DE CHÊNE CÉRUSÉ. PORTE LA MARQUE FAYETTE, DÉCORATEUR, LYON, FRANCE. XXème.

Il ouvre à deux abattants, l'un décoré d'une fenêtre ronde en simili cuir vert bouteille, l'autre à mécanisme coulissant. Au bas, un troisième abattant révèle un intérieur dédié à recevoir des bouteilles. Le tout repose sur un important piétement godronné en escalier. Le cadre est cerclé d'un large filet en simili cuir vert bouteille. Poignées en métal laqué vert bouteille. Miroir intérieur manquant.

L: 86cm, Pr: 46cm, H: 147cm

Provenance:
Galerie l'Ecusson, Beyrouth

\$ 1,000/1,500





LOT 73

PAIRE DE FAUTEUILS À OREILLES VINTAGE. DESIGN DES ANNÉES 1950.

Le dossier est flanqué de deux accoudoirs en bois cambrés. Piétement fuselé à bague en chrome doré. Tapissage de tissu façon tweed grenat

Provenance:
Galerie l'Écusson, Beyrouth

\$ 1,800/2,500



LOT 74

**TABLE SUR ROUES ART DÉCO À DEUX PLANS DANS LE GOÛT DE JULES LELEU.
FRANCE.**

Le plateau supérieur marqueté en bois clair et nacre à décor de fleurs tylisées. Le piétement en quatre colonnes coniques sur roues est relié par un plan inférieur formant entretoise. Il est rehaussé de deux boules et de bagues circulaires en métal doré

L: 77cm, L: 48cm, H: 70cm

Provenance:
Galerie l'Ecusson, Beyrouth

\$ 1,000/1,500



LOT 75

VASE EN CÉRAMIQUE ÉMAILLÉE.

Le corps enflé à long col cylindrique est décoré de rainures
et spirales vertes sur fond émaillé noir

H: 29cm

Provenance:

Galerie l'Ecusson, Beyrouth

\$ 300/600

LOT 76

**DEUX REQUINS EN VERRE DE MURANO COLORÉ VERT.
ITALIE, XXème siècle**

ITALIE, XXème siècle
L: 40cm et 36cm

Provenance:
Galerie l'Ecusson, Beyrouth

\$ 300/500



LOT 77

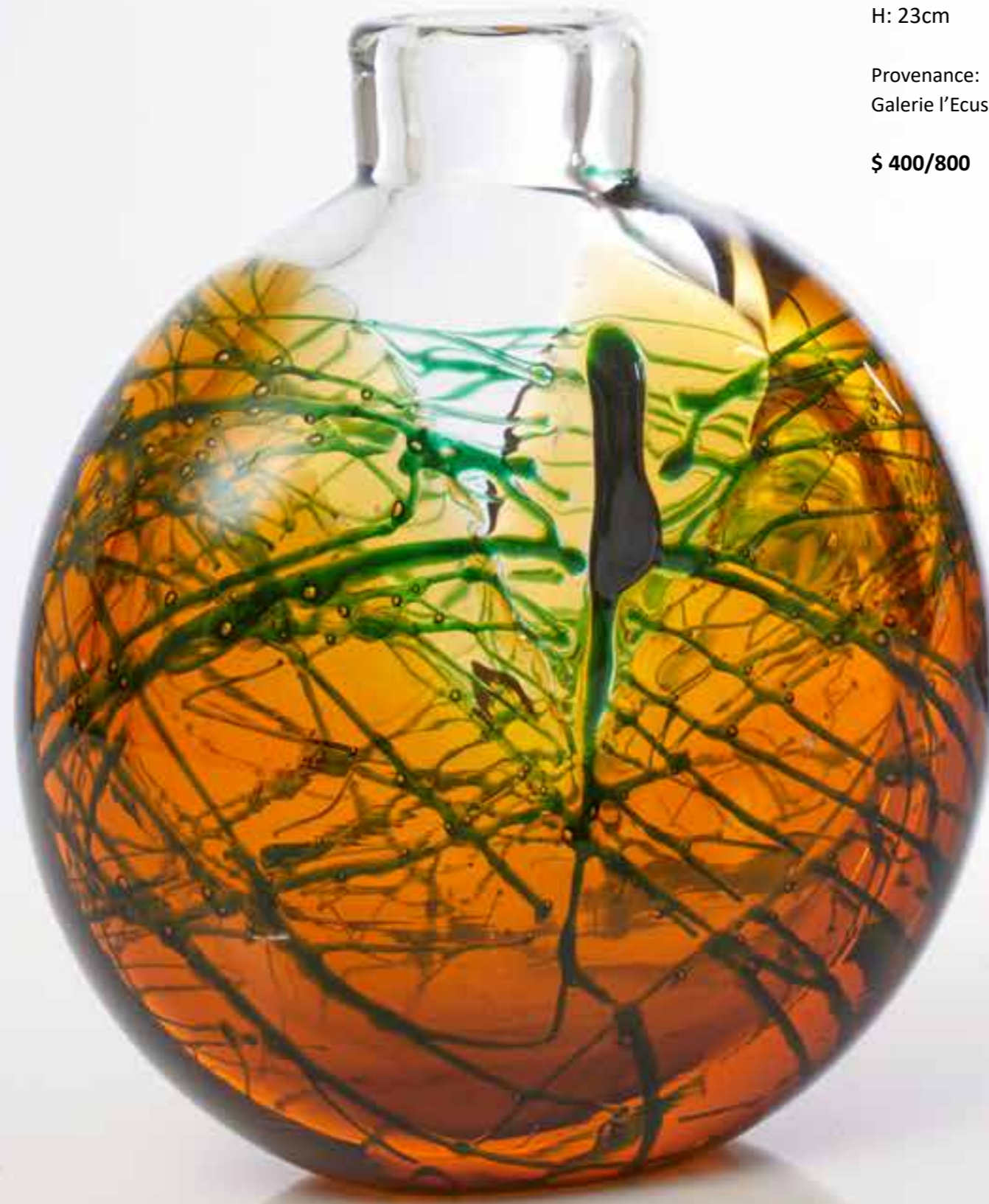
DEUX TAUREAUX EN VERRE DE MURANO. ITALIE.

L'un grand de couleur marron et vert, l'autre plus petit de coloris havane
L: 42cm et 34cm

Provenance:
Galerie l'Ecusson, Beyrouth

\$ 700/1,200





LOT 78

VASE EN VERRE DE MURANO COLORÉ À COL RESSERRÉ. ITALIE.

De forme gourde aplatie à décor de filets verts sur fond moutarde
H: 23cm

Provenance:
Galerie l'Ecusson, Beyrouth

\$ 400/800



«Je me spécialise beaucoup dans... tout», a déclaré l'artiste américain d'origine française Arman à un intervieweur en 1968. «Je n'ai jamais été – comment dites-vous? Un dilettante ». Considéré comme l'un des créateurs les plus prolifiques et les plus inventifs de la fin du XXe siècle, la vaste production artistique d'Arman va des dessins et estampes à la sculpture publique monumentale en passant par ses fameuses "accumulations" d'objets trouvés. Son travail, fortement influencé par Dada, et à son tour exerçant une forte influence sur le Pop Art, fait partie de collections d'institutions prestigieuses telles que le Metropolitan Museum of Art de New York, la Tate Gallery de Londres et le Centre Pompidou de Paris.

LOT 79

ARMAN FERNANDEZ, dit ARMAN (1928-2005)

Violon découpé

Epreuve en bronze doré. Signée au bas. Edition 48/150
H: 55cm

Provenance:
Galerie l'Ecusson, Beyrouth

\$ 3,000/4,000



LOT 80

ARMAN FERNANDEZ, dit ARMAN (1928-2005)

Venus agenouillée, circa 1990

Epreuve en bronze soudé à patine noire. Signée à la base.
Edition 41/50. Cachet "Bronze Romain Barelier"
H: 44cm avec socle et 38cm sans socle

Provenance:
Galerie l'Ecusson, Beyrouth

\$ 3,000/4,000

“ Robert Pierini , célèbre verrier français, fait son apprentissage à la verrerie de Biot, en France, sous la direction d'Eloi Monod, avant de s'associer avec trois amis pour reprendre une verrerie à Montauroux dans le Var.

Robert Pierini a remis le travail du verre soufflé à la canne à l'honneur dans les années 1980 dans les Alpes-Maritimes. Installé dans un ancien moulin à huile d'olive datant du 15ème siècle, Pierini trouve dans cette bâtisse historique le lieu idéal pour créer son atelier et sa galerie d'art. L'année 1980 marque le point de départ de la carrière artistique de ce souffleur de verre. Lorsque la France lui demande de représenter cet art au Japon, il revient de son voyage plein d'inspirations et crée des œuvres aux motifs très japonisants. Inlassablement, il crée des œuvres en verre exceptionnelles et originales, laissant une empreinte reconnaissable entre toutes.

Une rétrospective lui a été consacrée en 2020 au Centre du Verre Pierini à Biot, en France, regroupant 40 œuvres exceptionnelles montrant l'évolution de son travail.

”

LOT 82

VASE EN VERRE DE MURANO. ITALIE.

De forme oblongue ovoïde à décor moucheté et irisé sur fond marron
H: 40cm

Provenance:
Galerie l'Ecusson, Beyrouth

\$ 300/600



LOT 81

VASE EN VERRE. DESIGN ROBERT PIERINI. FRANCE, CIRCA 1980

A corps renflé et col resserré à aile plate. Décor moucheté polychrome et irisé
H: 26cm

Provenance:
Galerie l'Ecusson, Beyrouth

\$ 500/800



“ Bernard Buffet compte parmi les plus grands peintres expressionnistes contemporains. Courtisé par les uns qui le qualifient de génie, controversé par les autres qui le trouvent trop prolige, il reste que le style Buffet a profondément marqué la peinture des périodes sombres de l'après-guerre. Buffet ne déviera pas de son style et ses thèmes préférés resteront les femmes, le cirque, les hommes nus, les paysages et les natures mortes. Bernard Buffet a une vision austère du monde et on la retrouve inlassablement à travers l'ensemble de son œuvre picturale : un long défilé de figures longilignes, des regards austères, des visages torturés par la douleur et les dures épreuves de l'existence. Il dira à ce sujet : « La peinture, on n'en parle pas, on ne l'analyse pas, on la sent ». Artiste aux plus de 8000 œuvres, Buffet restera un des plus grands peintres français du XXème siècle, qui suscite une fascination sans borne d'un public toujours plus grand. ”

LOT 83

BERNARD BUFFET (1928-1999)

Sans titre

Lithographie. Charles Sorlier graveur. Epreuve d'artiste. Signée en bas à droite
H: 75cm, L: 52cm

Provenance:
Galerie l'Ecusson, Beyrouth

\$ 1,000/1,500



LOT 84

JEAN-MARC NAHAS (Né en 1963)

Nature morte

Mixed Media sur toile
H: 50cm, L: 70cm

Publication:
Amal Traboulsi. Galerie Epreuve d'artiste, chronique
d'une galerie sur fond de guerre. Page 137

Provenance:
Collection particulière Mme Amal Traboulsi

\$ 1,400/2,500



« La peinture de Saikali n'est de nulle part, de nul temps. Parce qu'elle se veut universelle, qu'elle est de tous les temps. Ambitieuse. Et d'autant plus qu'elle se lance à l'affût du grand langage de l'univers et du temps ».

Jean-Jacques l'Evêque

LOT 85

NADIA SAIKALI (Née en 1936)

Sables, 1962

Huile sur toile. Signée et datée en bas à gauche.
Titree à l'arrière
H: 73cm, L: 116cm

Provenance:
Acquise par le propriétaire actuel auprès de l'artiste.
Collection particulière, Beyrouth

\$ 9,000/15,000



LOT 86

GEORGES CYR (1880-1964)

Bhamdoun, 1945

Huile sur toile. Signée en bas à gauche. Signée, datée et située au dos

H: 40cm, W: 46cm

Provenance:

Collection particulière, Beyrouth

\$ 4,000/6,000



LOT 87

NADIA SAIKALI (Née en 1936)

Sans titre, circa 2001

Mixed Media sur toile. Signée en bas à gauche
H: 50cm, L: 50cm

Provenance:

Acquise par le propriétaire actuel auprès de l'artiste. Collection
particulière, Beyrouth

\$4,000/6,000

N. Saikali



LOT 88

MISSAK TERZIAN (Né en 1949)

Le masque blanc, 1996

Lithographie. Edition 32/40. Signée en bas à droite
H: 65cm, L: 50cm

Provenance:
Collection particulière Mme Amal Traboulsi

\$ 700/1,000



16/45

"Now & Then" (L. Pissot)

Missak 96

LOT 89

MISSAK TERZIAN (Né en 1949)

Now and Then, 1996

Lithographie. Edition 16/45. Signée en bas à droite
H: 45cm, L: 30cm

Provenance:
Collection particulière Mme Amal Traboulsi

\$ 400/800



2/10

Assumptio

LOT 90

ASSUMPTIO MATEU (Née en 1952)

Sous-bois

Lithographie sur papier coton. Edition 2/10. Signée
en bas à droite

H: 42cm, L: 76cm

Provenance: Collection particulière Mme Amal
Traboulsi

\$ 1,200/1,800



2/10

Assumptio Mateu

LOT 91

ASSUMPTIO MATEU (Née en 1952)

Sous-bois

Lithographie sur papier coton. Edition 2/10. Signée en bas à droite

H: 42cm, L: 76cm

Provenance:

Collection particulière Mme Amal Traboulsi

\$ 1,200/1,800



LOT 92

MAGUY KHOURY

Sans titre, 1997

Mixed Media sur carton. Signée et datée en bas à droite
H: 70cm, L: 63cm

Provenance:
Collection particulière Mme Amal Traboulsi

\$ 2,000/4,000



LOT 93

THERESE KHABSA (Née en 1935)

J'ai vu ma ville brûler

Mixed Media sur toile. Signée en bas à droite
H: 130cm, L: 130cm

Provenance:
Collection particulière Mme Amal Traboulsi

\$ 2,000/4,000



LOT 94

ALFRED BASBOUS (1924-2006)

Le couple, 1993

Marbre. Signé et daté au bas
H: 32cm, L: 20cm, Pr: 17cm

Provenance:

Acquis directement auprès de l'artiste par le propriétaire
actuel. Collection privée, Beyrouth

\$ 6,000/10,000



LOT 95

ÉCUSSON EN PIERRE TAILLÉE ANCIENNE.

Monté sur socle en métal noir

H: 44cm

Provenance:
Galerie l'Écusson, Beyrouth

\$ 400/800

LOT 96

CACHE-POT EN CERAMIQUE CHINOISE SANG DE BOEUF. CHINE.

Diam: 20cm, H: 16cm

Provenance:

Collection particulière Mme Amal Traboulsi

\$ 200/400



LOT 97

VASE EN PORCELAINE EMAILLEE ROYAL COPENHAGUEN. DANEMARK.

Le corps à deux anses de couleur sans de boeuf

H: 20cm, L: 16cm

Provenance:

Collection particulière Mme Amal Traboulsi

\$ 200/400





LOT 98

PAIRE DE MIROIRS DE FORME OBLONGUE DANS UN ENCADREMENT EN DÉCROCHEMENT EN BOIS.

Ils sont plaqués sur un dossier en contreplaqué tapissé de simili cuir noir
H: 140cm, L: 34cm

Provenance:
Galerie l'Ecusson, Beyrouth

\$ 1,200/2,000



LOT 99

CHANDELIER SIMON. DESIGN BOREK SIPEK POUR DRIADE KOSMO.

En métal doré. Sept branches ondulées s'articulent autour d'un fût à doubles cônes inversés.
Un petit vase conique s'encastre dans la partie haute du fût
H: 42cm

Provenance:
Galerie l'Ecusson, Beyrouth

\$ 700/1,200



LOT 100

VIDE-POCHES EN BRONZE PATINÉ ART NOUVEAU. FRANCE.

Il est rehaussé d'une femme nue allongée

L: 25cm

Provenance:

Galerie l'Ecusson, Beyrouth

\$ 500/700



LOT 101

GRAND CENTRE DE TABLE EN MÉTAL ARGENTÉ DE STYLE ART DÉCO.

Il est composé d'une coupe à deux anses sur plateau

Provenance:
Galerie l'Ecusson, Beyrouth

\$ 700/1,000



LOT 102

TABLE BASSE CONTEMPORAINE DES ANNÉES 1980 À TROIS PLATEAUX PIVOTANTS EN VITRE.

Les trois plateaux en forme de feuilles pivotent autour d'un axe en métal chromé oblique reposant sur une base en métal noir circulaire

L: 90cm, Pr: 70cm, H: 45cm

Provenance:

Galerie l'Ecusson, Beyrouth

\$ 1,200/2,500



“ La collection Victoria et Albert est un projet de design de l’an 2000 de Ron Arad pour Moroso : des œuvres laissées ouvertes qui diffèrent du modèle d’assise conventionnel, dans lequel le rembourrage et les grands coussins sont les caractéristiques prédominantes. Il constitue une tentative réussie de sortir des limites de l’esthétique à la recherche de nouvelles relations spatiales.

Ron Arad, architecte et designer, allie dans son travail design industriel art contemporain. Dans son partenariat avec Moroso, ses recherches plastiques et conceptuelles ont ajouté à la sensibilité interprétative de la compagnie. Le génie audacieux du designer est assimilé et traduit dans des objets qui transcendent leur simple forme pour apporter une vitalité génératrice de relations dans la vie quotidienne.

Moroso, célèbre marque de meubles, combine son expertise de fabrication avec l’apport créatif de grands designers tels que Patricia Urquiola, Ron Arad et Nendo pour créer une large gamme de meubles de grande qualité à la créativité renouvelée. ”



LOT 103

GRAND CANAPÉ VICTORIA AND ALBERT. D'APRÈS LE DESIGN DE RON ARAD POUR MOROSO

Tapissage de feutre rouge. Piétement en chrome
L: 297cm, H: 135cm, Pr: 105cm

Provenance:
Galerie l'Ecusson, Beyrouth

\$ 2,500/4,000

LOT 104

TABLE BASSE À PLATEAU OVALE EN BOIS LAQUÉ GRIS.

Piètement en métal laqué beige relié par une ceinture en losange

L: 170cm, l: 50cm, H: 35cm

Provenance:

Galerie l'Ecusson, Beyrouth

\$ 600/1,000



LOT 105

PAIRE DE FAUTEUILS PIVOTANTS À COQUE. DESIGN DES ANNÉES 1970.

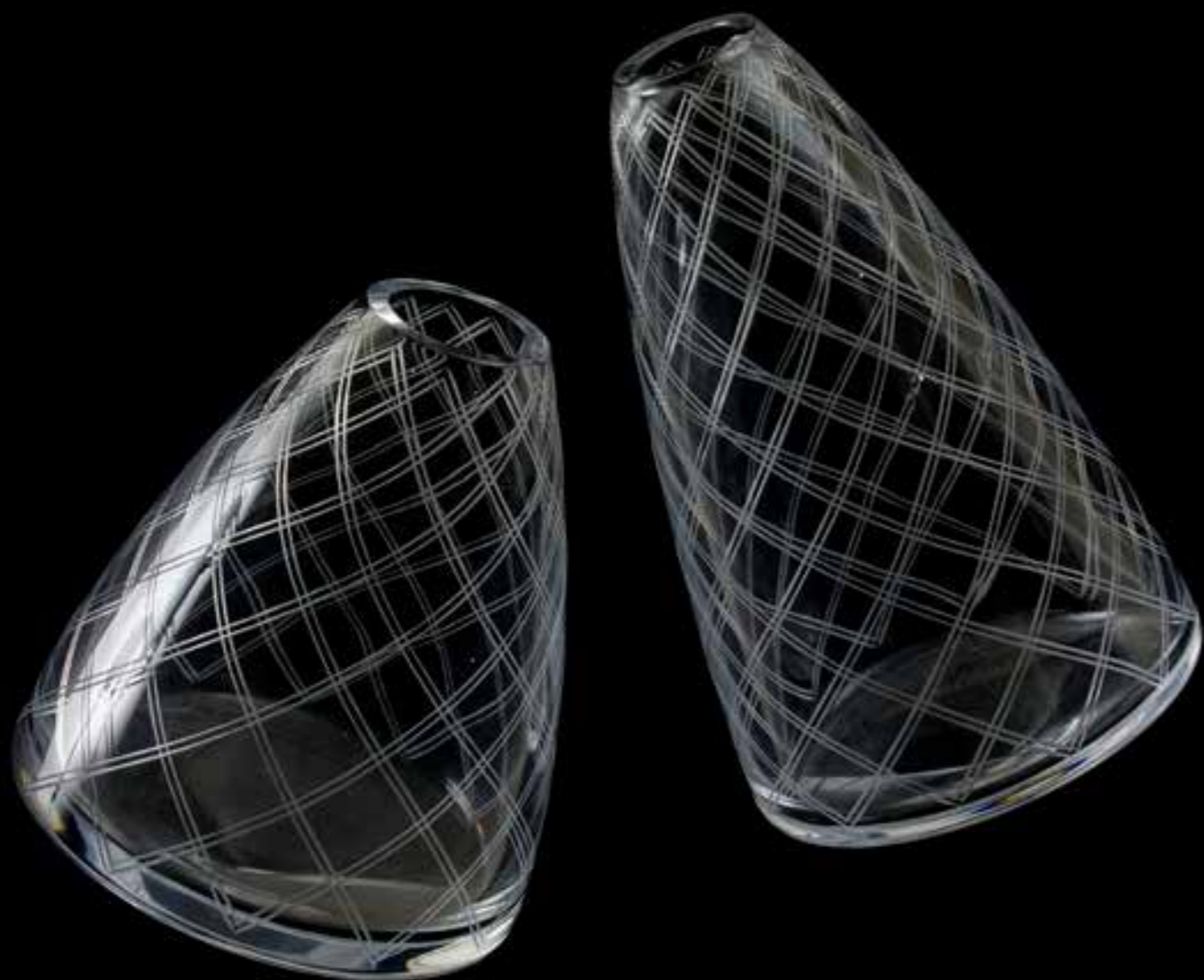
La coque en résine laquée blanc est tapissée d'un tissu façon tweed anthracite.
Elle est à mécanisme pivotant et à hauteur modulable

Provenance:

Galerie l'Ecusson, Beyrouth

\$ 1,000/2,000





LOT 106

DEUX VASES EN CRISTAL DAUM. FRANCE

Le corps de forme conique à col reserré est orné de filets en croisillons gravés. Base inclinée sur le côté
H: 30cm et 24cm

Provenance:
Galerie l'Ecusson, Beyrouth

\$ 800/1,500



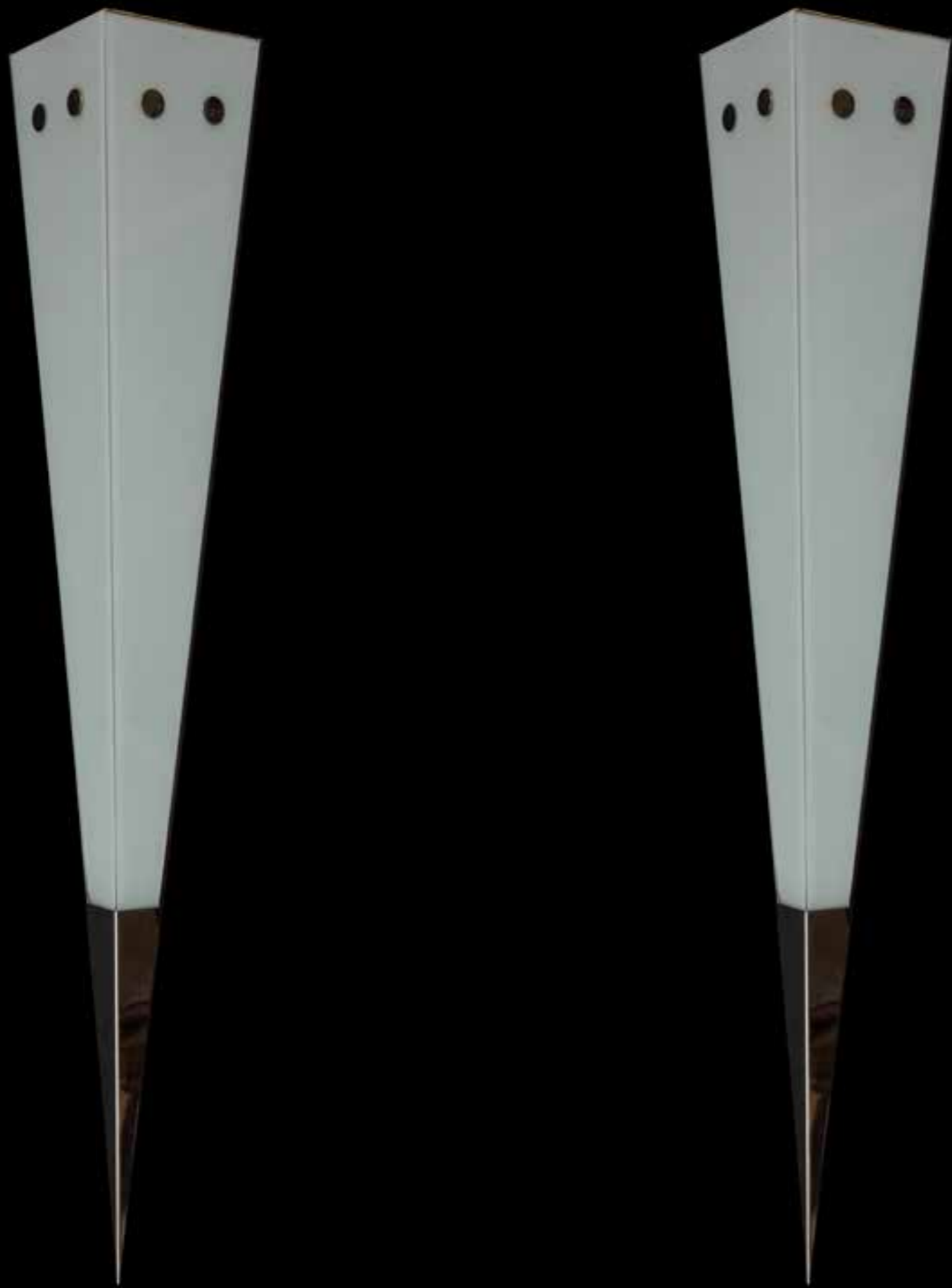
LOT 107

DEUX VASES EN CRISTAL DAUM. FRANCE

Le corps de forme conique à col reserré est orné de filets en croisillons gravés. Base inclinée sur le côté
H: 24cm et 17cm

Provenance:
Galerie l'Ecusson, Beyrouth

\$ 800/1,500



LOT 108

PAIRE D'APPLIQUES EN VITRE ET CHROME. DESIGN DES ANNÉES 1970

De forme flambeaux élancés finissant en pointe chromée vers le bas
H: 120cm

Provenance:
Galerie l'Ecusson, Beyrouth

\$ 800/1,500



LOT 109

**GRAND COUSSIN CARRÉ. IMPRESSION D'UNE
TOILE DE HUSSEIN MADI SUR LE DESSUS.**

Le dessus est en tissu imprimé d'une toile signée
de Hussein Madi et datée 2008. La housse est en
lin noir

L: 70cm, l: 70cm

Provenance:
Galerie l'Ecusson, Beyrouth

\$ 200/300

LOT 110

DEUX PETITS COUSSINS CARRÉS. IMPRESSION DE TOILES DE HUSSEIN MADI SUR LE DESSUS.

Le dessus est en tissu imprimé d'une toile signée de Hussein Madi, l'une datée 2005 et l'autre 2013.

Les housses sont en coton noir pour l'une et beige pour l'autre

L: 45cm, l: 45cm

L: 70cm, l: 70cm

Provenance:

Galerie l'Ecusson, Beyrouth

\$ 200/300





« L'art de la peinture et celui des bijoux sont très importants. Ils inspirent notre quotidien et, à chaque regard, ils ajoutent à cette inspiration des idées nouvelles et de la beauté. C'est justement la création qui ajoute à ce monde un peu plus de richesse et d'esthétique. Mes sources d'inspiration sont l'univers, la folie, le bien et le mal, Dieu et le diable, la nature humaine, le passé, le présent et l'avenir. (...) J'ai des idées et je n'ai pas encore fini ou plutôt pas encore commencé à les exprimer».

LOT 111

MOOSTAFA KHALIDY (Né en 1969)

Under the water, 2009

Acrylique sur toile. Signée et datée
23.10.09 au dos
H: 70cm, L: 100cm

Provenance:
Collection particulière Mme Amal
Traboulsi

\$ 1,500/2,500



LOT 112

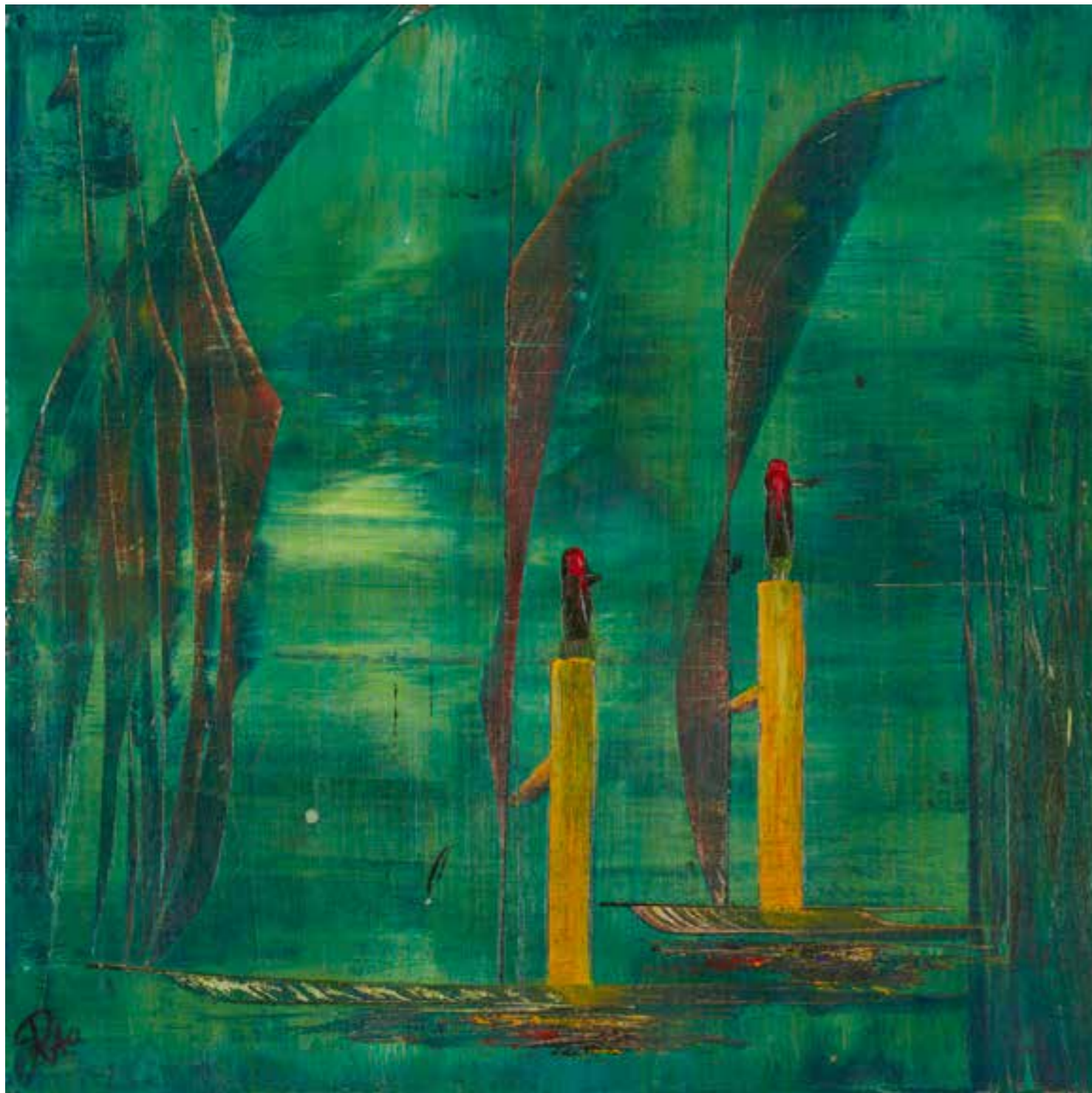
FAYCAL SULTAN

Composition, 1996

Mixed Media et collage sur toile. Signée et datée en
bas à gauche
H: 55cm, L: 70cm

Provenance:
Collection particulière Mme Amal Traboulsi

\$ 900/1,500



LOT 113

RAO

Gardiens et Concertation, 2002

Deux huiles sur toile. Signées en bas à gauche. Signées, titrées et datées à l'arrière
H: 50cm, L: 50cm

Provenance:
Collection particulière Mme Amal Traboulsi

\$ 800/1,500



“ Au cours des années 1970, Martin Giesen a créé une série de grandes peintures à l'acrylique d'une netteté quasi électrique, fruit de son imagination du passé historique du Liban. Ces œuvres traduisent la préoccupation du peintre pour le détail et au-delà de leur effet général impressionnant, leur qualité froide et rébarbative suggère une origine créatrice cérébrale plus qu'émotionnelle. Ce n'est qu'à partir des années 1980 que Giesen a commencé à peindre avec ses émotions, et à l'aquarelle, des scènes quotidiennes de la vie du Liban. ”

LOT 114

MARTIN GIESEN (Né en 1945)

Sans titre, 1974

Acrylique sur panneau de bois. Signée et datée en bas à droite

H: 90cm, L: 120cm

Provenance:

Collection particulière Mme Amal Traboulsi

\$ 8,000/12,000



7/36

Ville Fantôme Paul 88

LOT 115

PAUL WARDE

Ville fantôme, 1988

Gravure. Edition 7/36. Signée et datée en bas à droite
H: 50cm, L: 65cm

Provenance:
Collection particulière Mme Amal Traboulsi

\$ 400/800



10/36

Poker Barbare

Paul Warde

LOT 116

PAUL WARDE

Poker Barbare, 1987

Gravure. Edition 10/36. Signée et datée en bas à droite
H: 50cm, W: 65cm

Provenance:
Collection particulière Mme Amal Traboulsi

\$ 400/800

« Dorothy n'a jamais travaillé à partir d'un moule. Elle façonnait les amitiés et l'argile, avec un éclat respectueux, et sa passion pour l'individuel n'entravait en rien l'ensemble. Elle était une visionnaire. La pureté des formes était innée en elle. Les traits de sa poterie sont gracieux. Ses lignes, ainsi que son sens affûté des couleurs, infusent à ses œuvres un courant de mouvement qui est harmonieux et pur. Ses pièces s'élèvent comme pour accueillir la vie. Elles parlent de solitude et d'acceptation. Elles expriment la beauté au sein de toute tragédie. Elles sont courageuses et libres. Les courbes conçues parlent de plénitude, tandis que la finesse de l'argile exprime sa fragilité».

Afaf Zurayk. *L'esprit du pot. Dorothy Salhab Kazemi. Edition A. Antoine (2009).*
Page 7



LOT 117

DOROTHY SALHAB KAZEMY (1942-1992)

Grand bol cylindrique. Céramique émaillée
Diam: 30cm, L: 20cm

Provenance:
Collection particulière Mme Amal Traboulsi

\$ 3,000/5,000



LOT 118

JOSEPH ABI YAGHI (Né en 1959)

Céramique émaillée
Diam: 35cm, L: 19cm

Provenance:
Collection particulière Mme Amal Traboulsi

\$ 1,500/2,500



LOT 119

JOSEPH ABI YAGHI (Né en 1959)

Céramique émaillée. Décor de motifs en huit
Diam: 26cm, L: 15cm

Provenance:
Collection particulière Mme Amal Traboulsi

\$ 1,200/2,500





LOT 120

DOROTHY SALHAB KAZEMY (1942-1992)

Lillah

Coupelle sur pied. Céramique émaillée
Diam: 12cm, H: 6cm

Provenance:
Collection particulière Mme Amal Traboulsi

\$ 800/1,200



LOT 121

DOROTHY SALHAB KAZEMY (1942-1992)

Lillah

Coupelle sur pied. Céramique émaillée. Petite ebréchure
au bas
Diam: 11cm, H: 7cm

Provenance:
Collection particulière Mme Amal Traboulsi

\$ 800/1,200



LOT 122

MICHELE ASSAF KAMEL

Céramique émaillée

Diam: 16cm, H: 20cm

Provenance:

Collection particulière Mme Amal Traboulsi

\$ 500/800



LOT 123

GRANDE TABLE DE SALLE À MANGER D'APRÈS LE DESIGN D'ISABELLE STANISLAS. FRANCE

Le plateau rectangulaire en bois laqué blanc repose sur un piétement composé de quatre plaques en verre
L: 190cm, l: 95cm, H: 75cm

Provenance:
Galerie l'Écusson, Beyrouth

\$ 2,000/3,000



“ Isabelle Stanislas est architecte, architecte d'intérieur, décoratrice d'intérieur, créatrice de meubles et restauratrice d'art. Son travail combine décoration intérieure et design de meubles avec un équilibre permanent entre le respect de l'histoire, et l'audace de la modernité. Son style se caractérise par sa pureté et sa simplicité et par la mise en valeur d'éléments du passé qu'elle réactualise avec une attention très précise portée sur la lumière et l'utilisation en contraste de matériaux contemporains. ”



LOT 124

MEUBLE MULTI FONCTIONNEL À ÉTAGÈRES EN CUBES INCLINÉS EN ACIER INOXYDABLE.

Les étagères sont assemblées en cubes pouvant servir de bibliothèque ou de cave à vin. Elles sont flanquées de quatre montants en colonnes tubulaires chromées sur les deux côtés. Le dessus est en vitre fumée noire.

L: 152cm, H: 140cm, Pr: 30cm

Provenance:

Galerie Hélène Lalbaltry, Paris

Galerie l'Ecusson, Beyrouth

\$ 1,000/2,000

LOT 125

RICCARDO LICATA (Italie. 1929-2014)

Sculpture en verre de Murano. Manufacture Berengo, Italie. Signée
Licata sur la base. Edition 6/6
H: 32cm, L: 30cm, D: 12cm

Provenance:
Collection particulière Mme Amal Traboulsi

\$ 1,000/2,000



“ Riccardo Licata est un sculpteur et graveur. Après des études à l'Académie de Venise, Licata s'oriente vers un style non figuratif dans les années 1950. Il s'installe rapidement à Paris et devient l'assistant de l'artiste futuriste Gino Severini à l'École d'art italien. En 1962, il est nommé professeur à l'École des beaux-arts de Paris et obtient le premier prix d'art graphique à la Biennale de Venise en 1965. Il réalise également de nombreuses mosaïques publiques principalement en Italie et en France et crée une série d'œuvres en verre de Murano sur le thème "Roi Artu" à la fameuse verrerie Berengo à Murano.

Berengo Studio a été fondé en 1989 en Italie par Adriano Berengo, qui a entrepris de tracer une nouvelle voie pour l'art du verre en testant les frontières de la verrerie contemporaine avec son approche innovante et inventive. Inspiré par le travail collaboratif de Peggy Guggenheim et Egidio Costantini dans les années 1960, qui invitaient des maîtres tels que Picasso et Chagall à produire de l'art en verre, Berengo a décidé de poursuivre cette vision créative et donner une nouvelle vie au monde de l'art contemporain grâce à l'utilisation du verre. Il a invité d'importants artistes internationaux à Murano à collaborer au Studio avec des artisans qualifiés pour créer de grandes œuvres d'art, notamment Ai Weiwei, Tracey Emin, Thomas Schütte et Laure Prouvost. Les partenariats dynamiques créés au Studio Berengo ont même abouti au développement de techniques originales, les artisans poussant leurs capacités techniques pour réaliser pleinement la vision créative de l'artiste.

”



LOT 126

VASE EN VERRE ROUGE. ITALIE.

Le corps rouge de forme piriforme à col resserré est orné de filets noirs en entrelacs

H: 35cm

Provenance:

Galerie l'Écusson, Beyrouth

\$ 200/400





LOT 127

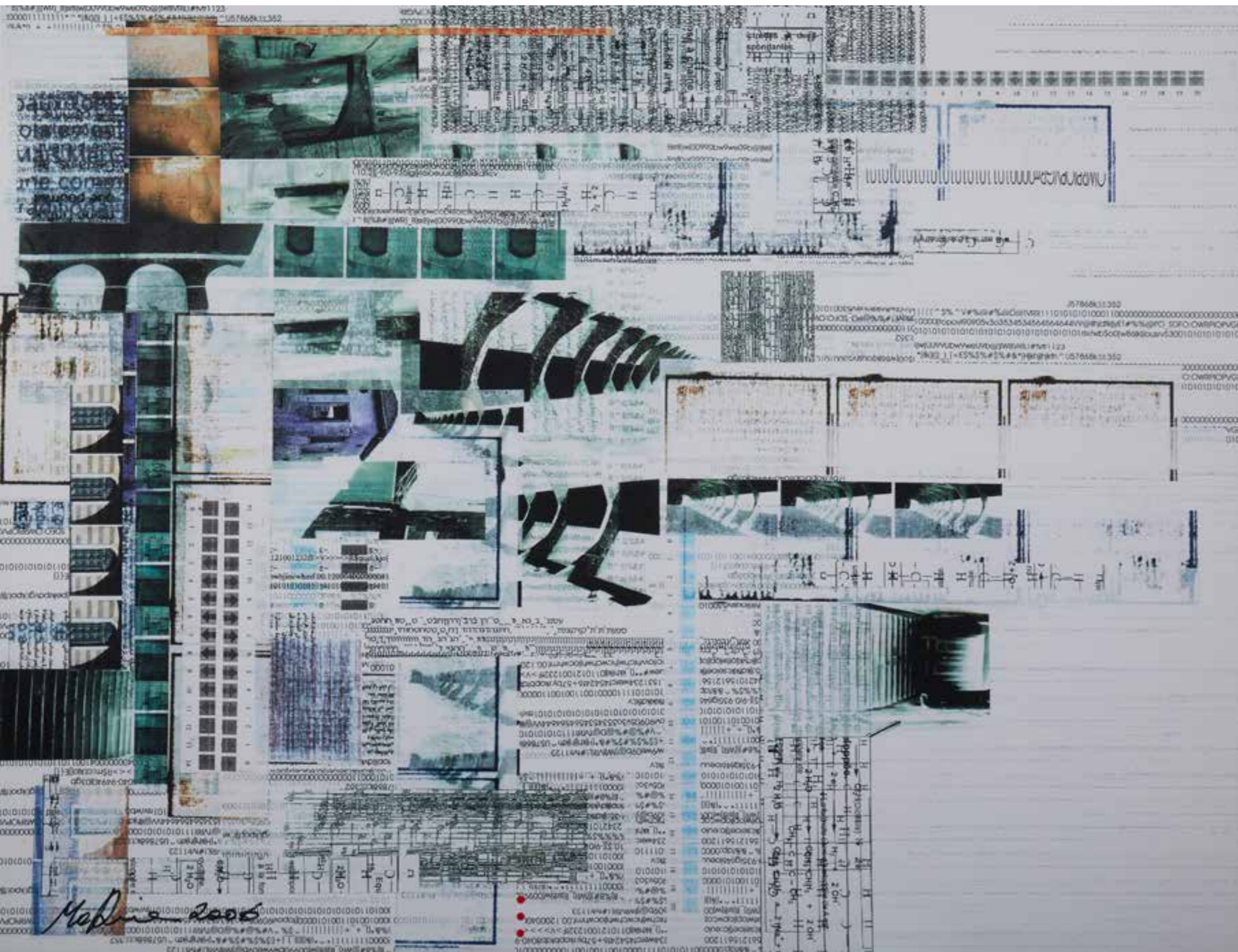
BENOIT DEBBANE (Né en 1974)

Vogue

Acrylique sur toile. Signée en bas à droite
H: 115cm, L: 90cm

Provenance:
Collection particulière Mme Amal Traboulsi

\$ 2,000/4,000



Mario Saba est né à Tripoli, au Liban, et a étudié la décoration intérieure et l'architecture en Ukraine avant de se spécialiser dans la peinture en Russie.

Saba se considère comme un artiste expérimental et a exploré une variété de techniques et d'approches artistiques, telles que la peinture, la photographie et les installations de médias mixtes. Sa sculpture "Le tourbillon" fabriquée à partir de matériel informatique récupéré borde la corniche de Mina à Tripoli.

A travers son art, Saba cherche à exprimer les souvenirs de la guerre civile libanaise dans la période post-conflit. Ses peintures s'inspirent souvent d'un rendu architectural d'une scène urbaine, qu'il superpose de symboles abstraits et parfois de mots écrits.

Saba a également travaillé dans la conception graphique pour des chaînes de télévision libanaises, des magazines et des maisons d'édition, et a enseigné l'installation artistique pour des films à l'Université de Kaslik au Liban. Ses expositions personnelles ont eu lieu à Tripoli, Beyrouth et Londres.

Il a également participé à des expositions collectives au Liban, Dubaï, Washington D.C., Philadelphie, Paris et Bruxelles.

LOT 128

MARIO SABA (1964-2011)

Utopia, the Babylone Syndrome, 2006
Print. Signée et datée en bas à gauche
H: 44cm, W: 56cm

Provenance:
Collection particulière Mme Amal Traboulsi

\$ 700/1,000



LOT 129

MARIO SABA (1964-2011)

Utopia, the Babylone Syndrome, 2006
Print. Signée et datée en bas à droite
H: 56cm, W: 44cm

Provenance:
Collection particulière Mme Amal Traboulsi

\$ 700/1,000



« Martin Giesen s'est installé au Liban en 1973. En tant que peintre allemand, la guerre civile libanaise a déclenché en lui une violente perplexité. Il n'est pas chez lui, ce n'est pas sa guerre. C'est uniquement en 1982, lorsque la guerre civile atteint son paroxysme de violence, que Giesen se sent profondément bouleversé par la souffrance du peuple libanais. Il est impressionné par sa résilience, sa capacité à faire face à l'adversité, ce courage devant cette immense souffrance collective. Tout cela le marque profondément en tant que personne et en tant qu'artiste. L'œuvre de Giesen devient un admirable témoignage sur la période de la guerre au Liban : un très beau pays où il fait malgré tout, bon vivre... »

John Monroe

LOT 130

MARTIN GIESEN (Né en 1945)

Downtown, Zeytoune Area, 1984

Aquarelle sur carton. Signée et datée en bas à droite

H: 40cm, L: 50cm

Provenance:

Collection particulière Mme Amal Traboulsi

\$ 1,500/2,000



LOT 131

MARTIN GIESEN (Né en 1945)

Sannine orchard

Aquarelle sur carton. Recto verso.
Signée et datée en bas à droite sur
le recto

H: 29cm, L: 40cm

Provenance:
Collection particulière Mme Amal
Traboulsi

\$ 1,200/1,800



LOT 132

MARTIN GIESEN (Né en 1945)

El Borge, 2016

Aquarelle sur carton. Signée et datée au milieu à droite
H: 32cm, L: 50cm

Provenance:
Collection particulière Mme Amal
Traboulsi

\$ 1,500/2,500



LOT 133

FREDERIC HUSSEINI

Sans titre, 2016

Acrylique sur carton. Signée et datée en bas à droite
H: 50cm, L: 35cm

Provenance:
Collection particulière Mme Amal Traboulsi

\$ 600/1,000



LOT 134

MATTHIAS PHILIPS

Sans titre, 2017

Aquarelle sur carton. Signé et daté
en bas à droite

H: 29cm, L: 41cm

Provenance:

Collection particulière Mme Amal
Traboulsi

\$ 300/600

LOT 135

PETITE COMMUNE D'APRÈS LE DESIGN DE RAYMOND LOEWY POUR DOUBINSKY FRERES. FRANCE.

A six tiroirs à façades en plastique moulé de couleur taupe. Structure en aggloméré de bois laqué blanc
L: 103cm, Pr: 40cm, H: 65cm

Provenance:
Galerie l'Ecusson, Beyrouth

\$ 1,200/2,000



LOT 136

TOM DIXON (ANGLETERRE. NE EN 1959)

Paire de chaises en plastique moulé rouge

Provenance:

Collection particulière Mme Amal Traboulsi

\$ 700/1,500



“*Designer britannique, Tom Dixon a suivi les cours du Chelsea College of Art and Design avant d'abandonner ses études. Il crée alors des «sculptures fonctionnelles» en récupérant du métal (poêles, freins de poids lourds) dans le port de Chelsea et lance avec Mark Brazier-Jones et Nick Jones le groupe Creative Salvage. Dans les années 1980, à la sortie de sa fameuse chaise S, il dit : “mes créations les plus réussies semblent être celles qui peuvent être lues de différentes manières, tout à fait à l'opposé de leur intention initiale. Si mon point de départ pour la chaise S a été un poulet, elle a souvent été décrite par les autres comme une forme féminine”.*

De 1998 à 2008, Dixon est directeur artistique de la firme Habitat pour ensuite créer sa propre maison d'édition en 2002 avec du mobilier et des luminaires et même une ligne de vêtements.

Il est docteur honoris causa de l'Université de Birmingham (2004) et de l'Université des Arts de Londres (2007). En 2014, il est élu Designer de l'année au Salon Maison&Objets. Son travail est exposé au Musée Victoria and Albert à Londres, au MoMA à New York et au Centre Georges Pompidou à Paris.”





LOT 137

DEUX TABLES BASSES CARRÉES EN CHROME ET VITRE TEINTÉES, L'UNE NOIRE ET L'AUTRE ROUGE.

Le plateau carré en vitre s'encastre dans une monture en chrome godronnée aux quatre coins. Piétement tubulaire finissant par une entretoise croisée
L: 65cm, l: 65cm, H: 36cm

Provenance:
Galerie l'Ecusson, Beyrouth

\$ 800/1,500





LOT 138

PETITE TABLE D'APPOINT AVEC LAMPE INTÉGRÉE. DESIGN DES ANNÉES 1950.

Le plateau en bois laqué rouge de forme triangulaire repose sur un piétement en métal doré formant porte-revues d'un côté et sur un pied oblique en métal noir de l'autre. Une lampe haute de forme conique est intégrée au plateau. Elle est en parchemin blanc recouvert d'un champignon en métal laqué rouge
L: 80cm, H: 50cm, H. totale: 120cm

Provenance:
Galerie l'Écusson, Beyrouth

\$ 500/800



LOT 139

TOM DIXON (ANGLETERRE. Né en 1959)

Lampe en plastique en forme de pillule
L: 60cm, H: 30cm

Provenance:
Collection particulière Mme Amal Traboulsi

\$ 500/800

LOT 140

ATELIER N.S PORCELAINE. FRANCE

Deux vases en porcelaine blanche à décor peint à la main de figures humaines sur fond blanc

H: 18cm, Diam: 9cm, et H: 16cm, Diam: 8cm

Provenance:

Saint Sulpice Ceramique, Paris

Collection particulière Mme Amal Traboulsi

\$ 250/350

“
Saint Sulpice Paris est un rendez-vous annuel sur la place Saint-Sulpice, pour tous les amoureux de la céramique comme les néophytes, les acteurs du monde des arts, les architectes, les décorateurs. Une centaine de céramistes du monde entier y sont exposés dans une atmosphère détendue. On y découvre une exceptionnelle variété d'expressions et de matières : pièces sculpturales ou utilitaires, formes traditionnelles ou contemporaines, céramique brute ou émaillée, grès, raku, terre vernissée ou encore porcelaine.”



LOT 141

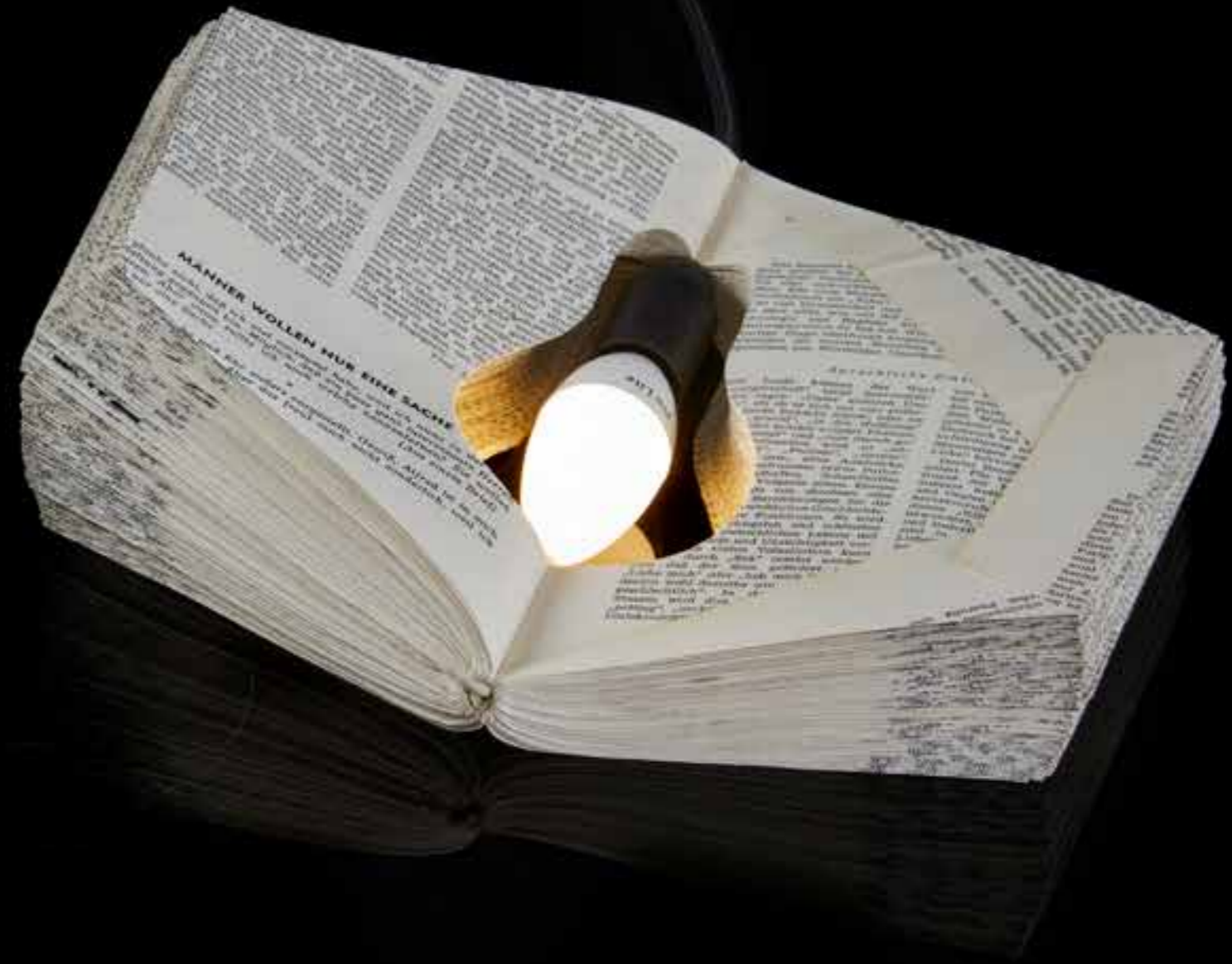
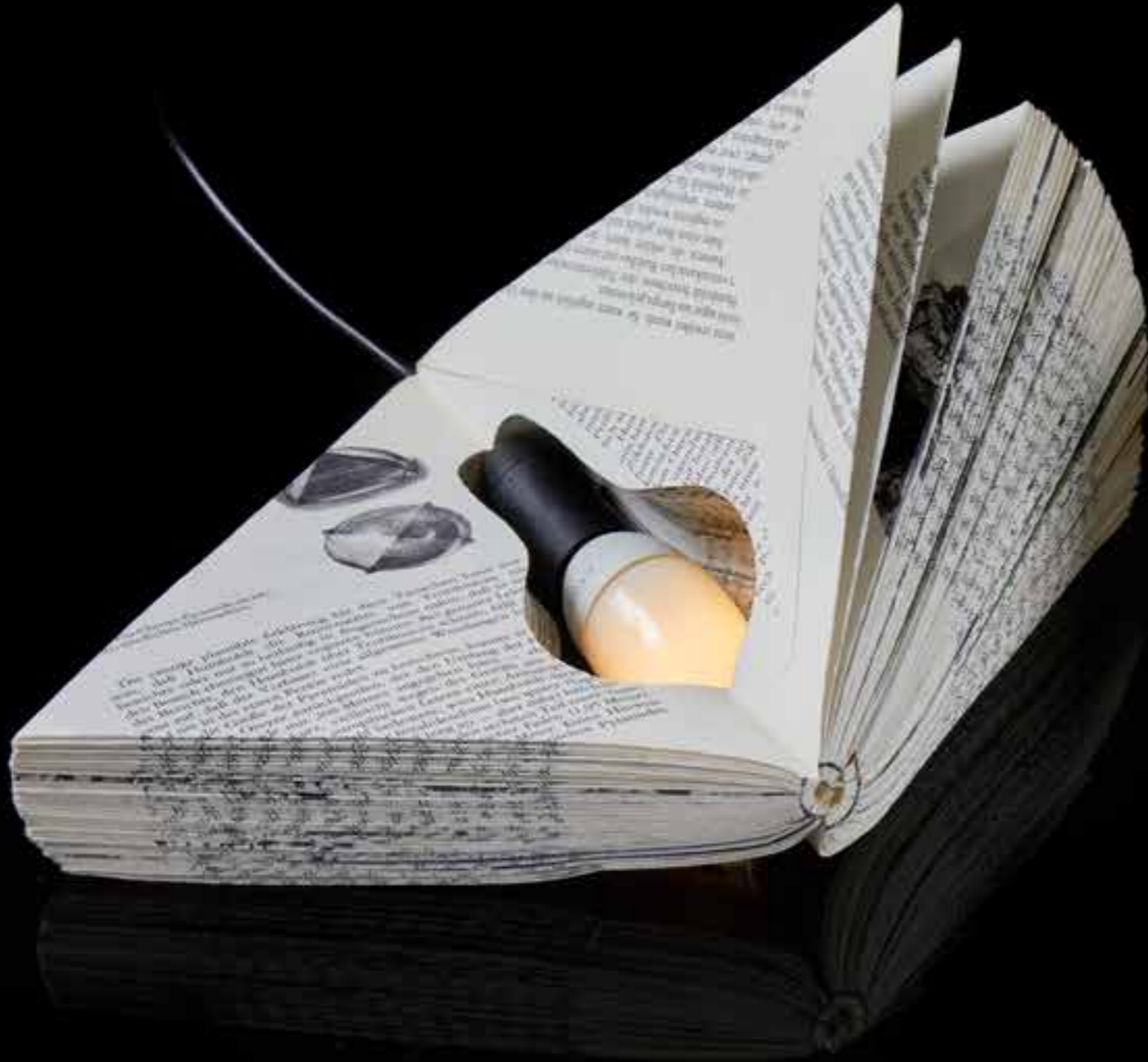
DEUX LAMPES. PLIAGE DE PAPIER.

H: 24cm, L: 27cm et H: 23cm, W: 32cm

Provenance:

Collection particulière Mme Amal Traboulsi

\$ 200/300





39

LOT 142

THOMAS HENRIOT (France. Né en 1980)

Beirut, The Egg

Encre de Chine sur papier japonais.
Signée en bas à droite
H: 70cm, L: 100cm

Provenance:
Celine Moine Gallery, France (Beirut Art Fair, septembre 2018)
Collection particulière Mme Amal Traboulsi

\$ 1,000/1,500



Jean-Marc Nahas livre sa propre vision de son œuvre : « Une expérience répétée à l'infini, celle d'un homme ravagé par la vie, toujours à la recherche d'une certaine sérénité dans ce monde chaotique.

Mes œuvres sont foncièrement figuratives et expressionnistes, monochromes, minimalistes, travaillées par séquences, accumulations ou juxtapositions. Elles racontent mon expérience dans la tragédie humaine, parlent de guerre, d'isolement et de souffrance avec une hantise répétitive et obsessionnelle de l'équilibre. Le trait décrit mon identité, il se veut impulsif, rapide, impatient, obsessionnel, voire violent, dans sa quête permanente de perfectionnisme, donnant ainsi à l'ensemble de mon travail, une authenticité et une singularité particulière. Toujours fasciné par les visages et les émotions, ma peinture est une expression du dialogue qui s'établit entre le sujet dessiné et moi-même. Toute ma production artistique est orientée vers cette thématique. Les sujets abordés sont inspirés des scènes ordinaires du quotidien. Ils sont toujours en état d'évolution et de transformation, imprégnés d'énergie, de mouvement et d'émotions complexes, très personnelles qui par conséquent interpellent l'observateur. Finalement je dirai que mon travail est ma thérapie et ma raison d'être. J'aimerais qu'il touche toute personne qui comme moi, veut donner une place aux enfants différents, pour lutter contre la douleur et l'injustice».

LOT 143

JEAN-MARC NAHAS (Né en 1963)

Sans titre

Collage et Mixed Media sur bois
H: 20cm, L: 155cm

Provenance:
Collection particulière Mme Amal Traboulsi

\$ 1,200/1,800



Antoine Poupel détient un diplôme National Supérieur d'Expression Plastique et se consacre principalement à l'art photographique. Son travail artistique avant-gardiste, interrogeant les limites picturales et chimiques de la photographie l'a fait connaître dans le monde entier et lui a ouvert les portes des institutions photographiques les plus prestigieuses ainsi que du cabaret Crazy-Horse et du théâtre équestre Zingaro.

L'œuvre proposée dans cette vente a fait partie de l'exposition de groupe organisée par la galerie Epreuve d'Artiste, à Saifi Village à Beyrouth en 2003, intitulée «Le monde végétal et digital», présentée par Henri Chapier, fondateur de la Maison Européenne de la Photographie.

“Je suis soucieux de l'étymologie même du terme photographie, il s'agit de peindre, de dessiner, donc la notion d'auteur reste centrale dans mon travail, si j'ai choisi le médium photographique, c'est pour déconstruire son caractère mécanique, en réintroduisant la partie de l'artiste qui utilise la lumière comme matériau pictural. Les monotypes que je réalise subissent divers traitements, qui les rendent uniques mais tout en renforçant leur spécificité photographique. J'agis avec la chimie comme un peintre avec sa palette, celle-ci est toujours le réceptacle (le révélateur) de la lumière avec que je dessine”.

LOT 144

ANTOINE POUPEL (France. Né en 1956)

Sans titre, 1998

Photographie numérique. Signée à l'arrière
H: 43cm, L: 30cm

Provenance:
Collection particulière Mme Amal Traboulsi

Exposition:
Galerie Epreuve d'artiste, Beyrouth. 29 Novembre - 10 Decembre 2005

\$ 700/1,500



HAGOP 92

LOT 145

HAGOP

Personnages, 1992

Print. Signé et daté en bas à gauche
H: 37cm, L: 88cm

Provenance:
Collection particulière Mme Amal Traboulsi

\$ 500/900



LOT 146

HAGOP

Personnages, 1992

Print. Signé et daté en bas à gauche
H: 88cm, L: 37cm

Provenance:
Collection particulière Mme Amal Traboulsi

\$ 500/900



LOT 147

ECOLE INDIENNE

Lover

Lithographie. Edition 8/30. Signée en bas à droite
H: 20cm, L: 20cm

Provenance:
Collection particulière Mme Amal Traboulsi

\$ 150/250

“ Diplômée des arts décoratifs de Paris, Martine Cieutat a vécu et travaillé en Syrie pendant 25 ans. Artiste plasticienne, elle a participé à plusieurs expositions en France et d'autres pays. Ses œuvres sont conservées dans des collections privées et publiques comme celle du musée du Design de Saint-Étienne ou de l'ambassade de France à Damas.

« Je travaille surtout le textile et l'abstrait, mais dans cette œuvre complète inspirée de la période glorieuse de Byzance et alliant photos, étoffes et sculptures, je tenais à ce qu'elle soit figurative pour illustrer toutes ces femmes qui ont existé et qui continuent d'exister pour moi. »

Son œuvre mêle à la fois création contemporaine et regard sur les techniques textiles traditionnelles syriennes et les femmes syriennes. Elle conçoit des tissus imprimés par sérigraphie, brodés dans des ateliers damascènes d'après ses propres peintures. Puis elle élabore et fait fabriquer ses vêtements dans ces tissus à partir d'une interprétation des costumes portés en Syrie.

« Il y a ce qui ne se voit pas, ce qui est entremêlé, tissé de fragments d'Afrique, d'Orient, de France et d'enfance. Ces "Byzantines" sont un hommage aux femmes. Scindées souvent en deux, voilées ou le visage brouillé, elles sont souvent en retrait. Mais c'est d'elles que le monde puise son soutien. » ”



LOT 148

MARTINE CIEUTAT (France)

Byzantine

Sculpture de femme en bois, habillée de tissus imprimés par sérigraphie, brodés dans des ateliers damascènes

H: 90cm, L: 28cm

Provenance:

Collection particulière Mme Amal Traboulsi

\$ 800/1,500

LOT 149

MARTINE CIEUTAT

Byzantine

Sculpture de femme en bois, habillée de tissus imprimés par sérigraphie, brodés dans des ateliers damascènes

H: 80cm, L: 28cm

Provenance:

Collection particulière Mme Amal Traboulsi

\$ 800/1,500

LOT 150

ISABELLE DE BORCHGRAVE d'ALTENA (Belgique. Née en 1946)

Caftan, 2007

Métal patiné. Edition 7/8. Signé au dos
H: 40cm, L: 33cm

Provenance:
Collection particulière Mme Amal Traboulsi

\$ 400/600

“ Isabelle de Borchgrave d'Altena, née en 1946, est une artiste et sculptrice belge. Après trois années passées au centre des Arts décoratifs et à l'Académie Royale de Bruxelles, elle ouvre un magasin qui jouxte son atelier dans le quartier du Sablon à Bruxelles, « La Tour de Bébelles ». Elle réalise de nombreux chantiers privés et commerciaux dans le monde entier. Décorations pour des hôtels (Hôtel Cipriani à Venise et Hôtel Sheraton de Bruxelles), pour des maisons privées, des vitrines de magasins (Hermès Hong Kong en 2006), des fêtes en tout genre, des décors de défilés (Dior en 2007). En 1994, après une visite au Metropolitan Museum of Art, Isabelle de Borchgrave et son amie canadienne Rita Brown qui est costumière, vont concevoir et réaliser une collection historique de vêtements en papier appelée « Papiers à la Mode », où 300 ans de l'histoire de la mode sont illustrés de Élisabeth Ire à Coco Chanel. Cette vaste collection va très vite connaître un succès international. Elle sera exposée pour la première fois en 1998 à Mulhouse en France au Musée de l'impression sur étoffes. Elle voyagera par la suite dans le monde entier: du Fashion Institute de New York et au Musée des beaux-arts de Boston, au Victoria & Albert Museum de Londres, au Musée royal de l'Ontario.

Isabelle de Borchgrave est installée dans un nouvel atelier à Bruxelles depuis avril 2010. Dans les années 2010, elle se met également à la sculpture au fer forgé. En 2019, elle dessine un ensemble de couverts avec la maison Serax baptisé Blue is the new Black.”



LOT 151

JULIEN SOLE (France. Né en 1967)

Journal de voyage en deux bandes enroulées. Sur socle de métal patiné à manivelle faisant défiler les illustrations de divers textes et dessins
L: 35cm, l: 47cm, H: 12cm

Provenance:

Acquis par Mme Amal Traboulsi à la Beirut Art Fair de 1998

\$ 300/500



LOT 152

FAWZIYE KHONJI (Syrie)

Deux pigeons

Poterie. Cuisson Raku
H: 15cm, L: 17cm, Pr: 7cm

Provenance:
Collection particulière Mme Amal Traboulsi

\$ 500/1,000





LOT 153

GEORGES DOCHE (1940-2018)

Sans titre

Mixed Media et collage sur papier. Signé au haut
H: 46cm, L: 9cm

Provenance:
Collection particulière Mme Amal Traboulsi

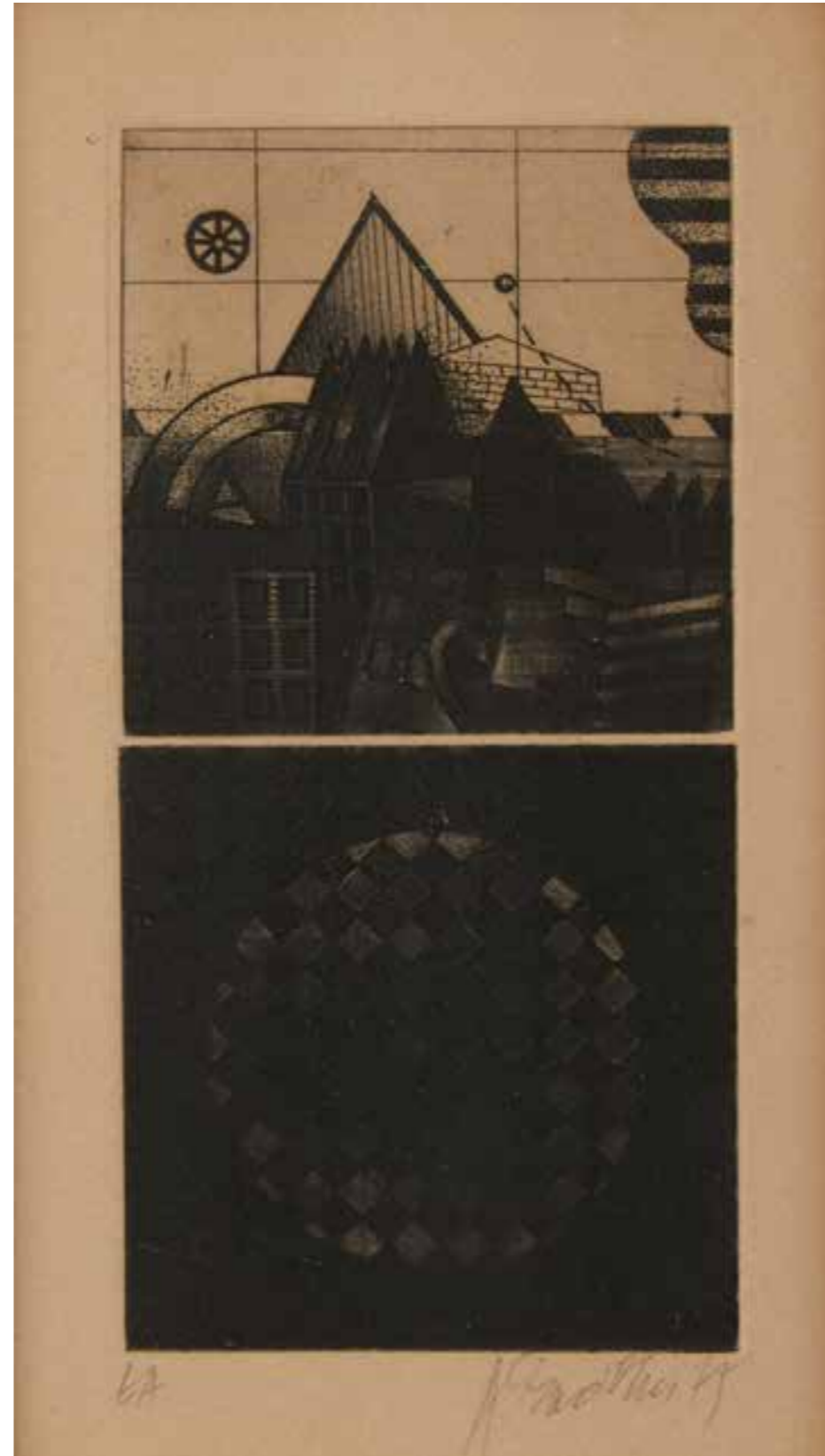
\$ 300/600



DETAIL LOT 153



DETAIL LOT 153



LOT 154

ASSADOUR (Né en 1943)

Deux gravures. Une épreuve d'artiste
H: 12cm, L: 6cm, et H: 6cm, L: 5cm

Provenance:
Collection particulière, Beyrouth

\$200/400



LOT 155

AMINE EL BACHA (1932-2019)

Paysage, 1987

Aquarelle sur papier. Signée et datée en bas à gauche
H: 21cm, L: 15cm

Provenance:
Collection particulière, Beyrouth

\$ 800/1,200



LOT 156

AMINE EL BACHA (1932-2019)

A la plage, 1983

Aquarelle sur papier. Signée et datée en bas à droite
H: 17cm, L: 23cm

Provenance:
Collection particulière, Beyrouth

\$ 800/1,200



LOT 157

NADIM KARAM (Né en 1957)

Sans titre

Aquarelle sur papier. Signée en bas à droite
H: 18cm, L: 12cm

Provenance:
Collection particulière Mme Amal Traboulsi

\$ 800/1,200



LOT 158

MAZEN KERBAGE (Né en 1975) ET LAURE GHORAYEB (1931-2023)

Sans titre, 2010

Deux Mixed Media rehaussée de perles et broderies. Signées et datées en bas à gauche
H: 17cm, L: 13cm

Provenance:
Collection particulière Mme Amal Traboulsi

\$ 1,000/1,800



LOT 159

JEAN-MARC NAHAS (Né en 1963)

Sans titre

Mixed Media sur papier
H: 28cm, L: 22cm

Provenance:
Collection particulière Mme Amal Traboulsi

\$ 300/500



LOT 160

JEAN-MARC NAHAS (Né en 1963)

Cuisine indienne, 1994

Mixed Media sur papier. Signée et datée en bas à droite
H: 15cm, L: 10cm

Provenance:
Collection particulière Mme Amal Traboulsi

\$ 200/300



LOT 161

YOUSSEF AOUN (Né en 1965)

Sans titre, 1990

Mixed Media sur carton. Signée et datée en bas à droite
H: 24cm, L: 18cm

Provenance:
Collection particulière Mme Amal Traboulsi

\$ 300/500



LOT 162

ABDALLAH MURAD (Né en 1944)

Face and bird

Mixed Media sur papier. Signée en bas à gauche
H: 26cm, L: 20cm

Provenance:
Collection particulière Mme Amal Traboulsi

\$ 300/600



LOT 163

FADI YAZIGI (Né en 1966)

Sans titre, 2001

Deux acryliques sur toile de lin. Une signée et datée en bas à droite
H: 20cm, L: 20cm et H: 32cm, L: 32cm

Provenance:
Collection particulière Mme Amal Traboulsi

\$ 1,200/2,000



Né à Lattaquié en 1966, Fadi Yazigi a étudié à la Faculté des Beaux-Arts de l'Université de Damas. Peintre principalement figuratif, le travail de Yazigi s'articule autour des émotions humaines avec une sensibilité envers les individus qu'il rencontre et dépeint dans son travail. Une facette forte de sa carrière est l'expérimentation de matériaux et de techniques, lui permettant de recréer continuellement ses personnages de nouvelles façons.

"J'essaie d'explorer de nouveaux matériaux dans mon travail, d'expérimenter une très grande variété de moyens et de formes... Chaque nouveau matériau donne un sentiment particulier... que ce soit peignant sur toile, carton, textile ou papier, utilisant de l'acrylique, de l'huile et de l'encre".

Les premières œuvres de Fadi Yazigi étaient très colorées, mais le stress de la vie quotidienne durant la guerre en Syrie se reflète dans ses peintures, qui sont longtemps passées par une phase uniquement en noir et blanc. Les personnages qu'il représente ne sont pas des enfants, ce sont des adultes, mais avec des cœurs jeunes. En les peignant, il essaie de saisir la bonhomie essentielle des gens qu'il rencontre dans sa ville.

Le travail de Fadi Yazigi fait partie de collections privées et publiques prestigieuses. Il a aussi été présenté dans des expositions individuelles et collectives internationales tels que Art Paris ; Galerie Tanit, Beyrouth ; Les Mosaic Rooms, Londres ; Biennale de Sharjah, Emirats Arabes Unis.



D'origine syrienne, Semaan Khawam vit et travaille à Beyrouth.

Artiste autodidacte multidisciplinaire Khawam crée à travers la peinture, la sculpture, les graffitis et les installations. Son travail s'inspire de la réalité quotidienne de la ville dans laquelle il vit. L'artiste utilise son travail pour éveiller l'attention sur les contradictions politiques, l'injustice sociale et le manque d'appréciation culturelle. En 2012, sa peinture murale à la bombe dans le quartier de Gemmayze à Beyrouth d'un soldat armé a attiré l'attention internationale sur les limites de la liberté de discours et d'expression artistique dont il souffre.

Semaan Khawam a exposé à l'édition de 2004 de « Quand les artistes s'amuse » organisée par Amal Traboulsi.

LOT 164

SEMAAN KHAWAM (Syrie-Liban. Né en 1974)

Le cri, 2004

Acrylique sur toile. Signée et datée en bas à gauche
H: 30cm, L: 30cm

Provenance:

Collection particulière Mme Amal Traboulsi

\$ 300/600



H. C. 7

La très chère était nue

P. Wakim 1981

LOT 165

PAUL WAKIM (Né en 1949)

La très chère était nue, 1981

Impression. H.C. Signée et datée en bas à droite
H: 20cm, L: 27cm

Provenance:
Collection particulière Mme Amal Traboulsi

\$ 300/600



LOT 166

MAYA EID

Expressions

Mixed Media. Assemblage de tissus et couture
H: 24cm, L: 17cm

Provenance:
Collection particulière Mme Amal Traboulsi

\$ 500/800

LOT 167

ELIE ABI RACHED

Série de 3 maquettes miniatures en bois comprenant des fauteuils divers

Provenance:
Collection particulière Mme Amal Traboulsi

\$ 250/350



LOT 168

ELIE ABI RACHED

Série de 4 maquettes miniatures en bois comprenant des chaises diverses

Provenance:
Collection particulière Mme Amal Traboulsi

\$ 300/400



LOT 169

ELIE ABI RACHED

Série de 3 maquettes miniatures en bois, comprenant des commodes diverses

Provenance:
Collection particulière Mme Amal Traboulsi

\$ 300/500





L'assouplisseur Ochydactyl de Georges Rétif est un appareil inventé en 1922 (brevet français de 1923 N° 567113 et brevet américain de 1929 N° 1720571) permettant d'augmenter la souplesse, l'agilité, l'indépendance et la force des doigts des musiciens.

Premier modèle à roue, les suivants auront un levier pour actionner le mécanisme.

La main est posée sur un support, les doigts enfermés dans des pinces caoutchoutées, l'action d'aller-retour de haut en bas est permise par la rotation de la roue.

LOT 170

ASSOUPLISEUR OCHYDACTYL. BREVETÉ SGD G EN FRANCE ET A L'ÉTRANGER. SANCOINS (CHER).

Avec sa manivelle et son repose-main ajustable en tissu

Provenance:
Galerie l'Ecusson, Beyrouth

\$ 400/700



LOT 171

ÉCUSSON ANCIEN EN PIERRE TAILLÉE. PROBABLEMENT ITALIE.

Monté sur socle en métal noirci

H: 50cm

Provenance:

Galerie l'Ecusson, Beyrouth

\$ 700/1,000





LOT 172

PABLO PICASSO (1881-1973)

Le courtisan, de la série les portraits imaginaires

Céramique à tirage limité. Tirage à 350 exemplaires. Numérotée 268/350
H: 25cm, L: 20cm

Provenance:

Collection particulière, Beyrouth

Cette oeuvre est accompagnée d'un certificat d'authenticité émis par Artco France

\$ 800/1,200



LOT 173

PABLO PICASSO (1881-1973)

Le roi

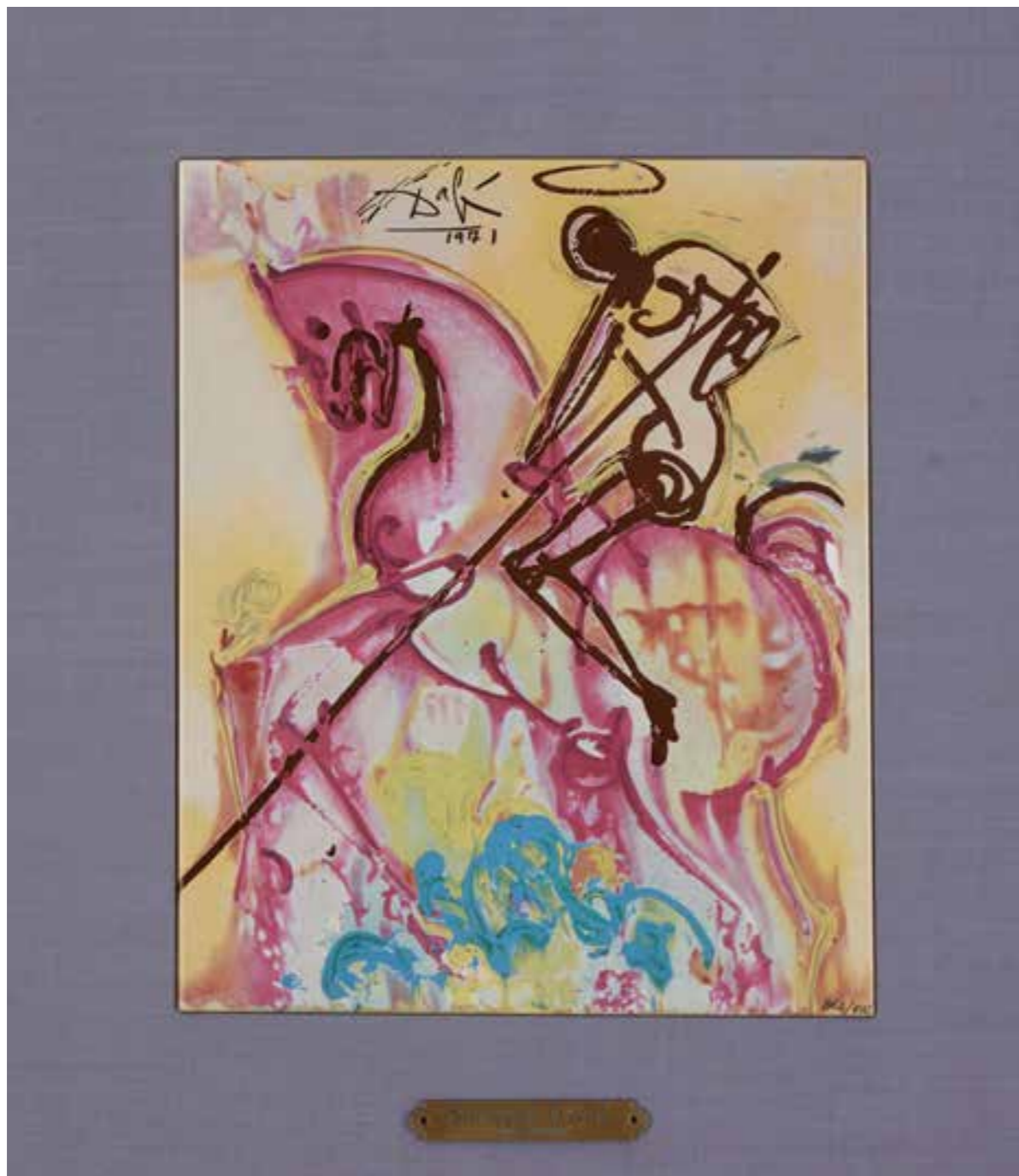
Céramique à tirage limité. Tirage à 350 exemplaires. Numérotée 182/350
H: 25cm, L: 20cm

Provenance:

Collection particulière, Beyrouth

Cette oeuvre est accompagnée d'un certificat d'authenticité émis par Artco France

\$ 800/1,200



LOT 174

SALVADOR DALI (1904-1989)

Saint Georges

Céramique à tirage limité, réalisée en 10 couleurs sur le thème des chevaux Daliniens, d'après une oeuvre originale peinte en 1971. Tirage à 490 exemplaires. Numérotée 364 et signée en bas à droite
H: 25cm, L: 20cm

Provenance:

Collection particulière, Beyrouth

Cette oeuvre est accompagnée d'un certificat d'authenticité émis par Artco France

\$ 800/1,200



LOT 175

SALVADOR DALI (1904-1989)

Le chevalier chrétien

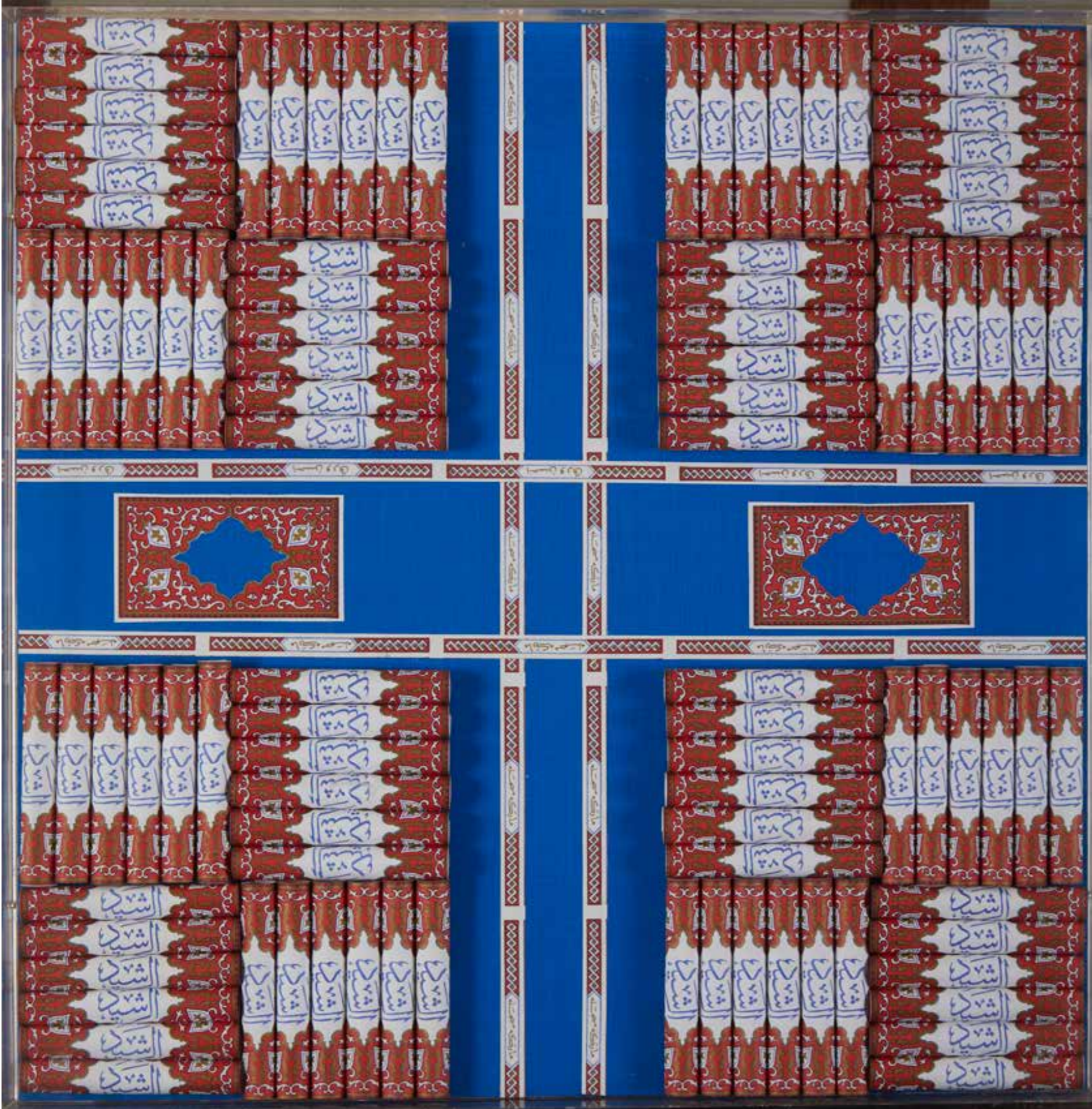
Céramique à tirage limité, réalisée en 10 couleurs sur le thème des chevaux Daliniens, d'après une oeuvre originale peinte en 1971. Tirage à 490 exemplaires. Numérotée 364 et signée en haut à droite
H: 25cm, L: 20cm

Provenance:

Collection particulière, Beyrouth

Cette oeuvre est accompagnée d'un certificat d'authenticité émis par Artco France

\$ 800/1,200



LOT 176

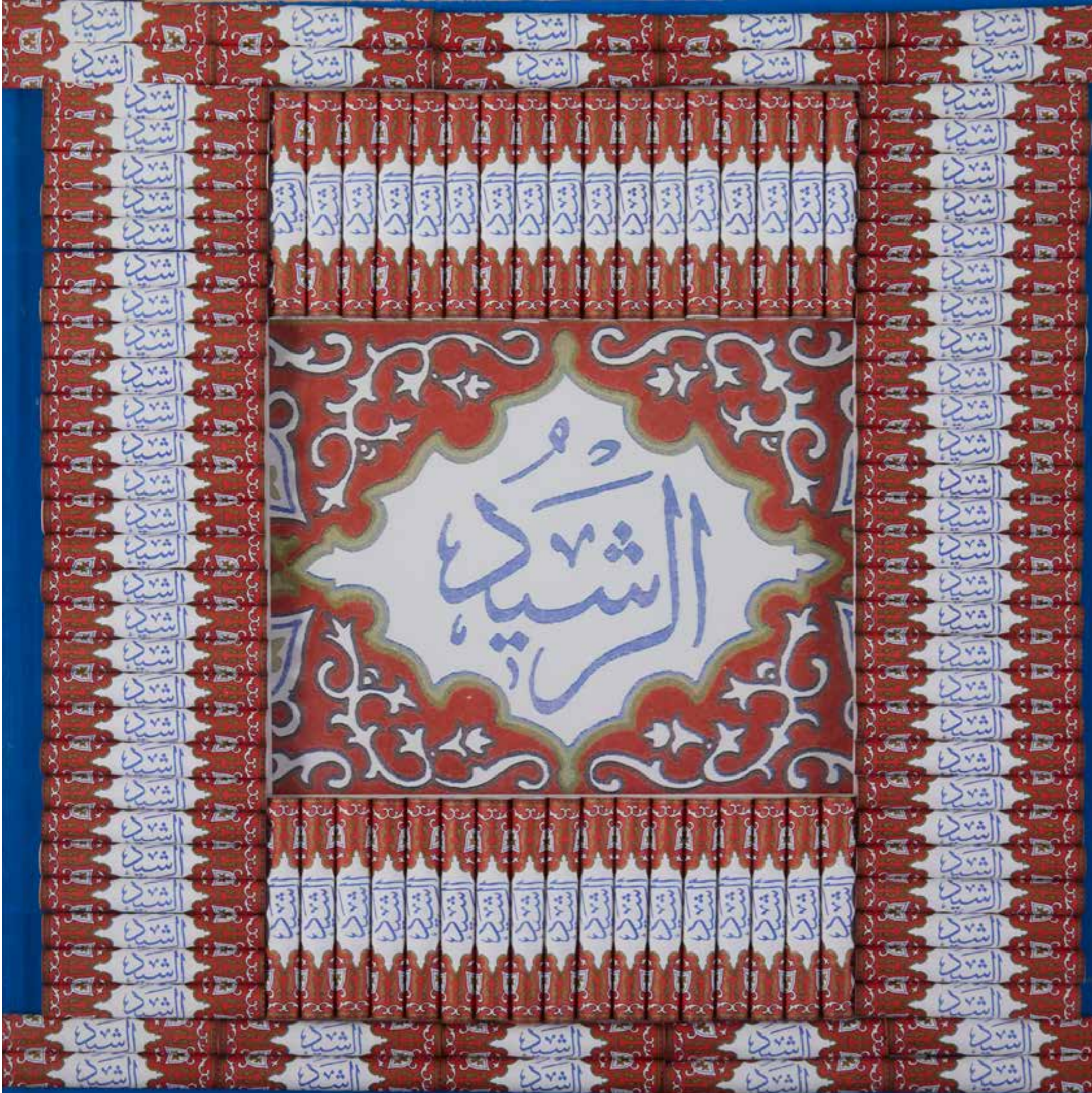
LIANE MATHES RABBATH (Née en 1962)

Pensée, 2006

Mixed Media. Signée, titrée et datée au dos
H: 32cm, L: 32cm

Provenance:
Collection particulière Mme Amal Traboulsi

\$ 300/500



LOT 177

LIANE MATHES RABBATH (Née en 1962)

Al Rachid, 2006

Mixed Media. Signée, titrée et datée au dos
H: 32cm, L: 32cm

Provenance:
Collection particulière Mme Amal Traboulsi

\$ 300/500



LOT 178

OMRAN EL KAYSI (Né en 1943)

Sans titre, 1998

Deux prints. Edition 8/10. Signées et datées en bas à droite et à gauche

H: 28cm, L: 39cm

Provenance:

Collection particulière Mme Amal Traboulsi

\$ 400/800



“Klaus Böttger a étudié l'histoire de l'art à Mayence en Allemagne jusqu'en 1969, ainsi que la philosophie et la biologie. Il se spécialise dans la technique de l'eau-forte, stylistiquement entre Pop Art et Réalisme Fantastique. Il est principalement connu pour ses portraits finement ciselés et ses nus érotiques. La galerie Epreuve d'Artiste à Beyrouth lui a d'ailleurs consacré une exposition sur ce thème en janvier 1981.

Nombre de ses gravures sont apparues dans leur édition graphique. Il a également illustré des livres comme la couverture du *Nom de la Rose* de Umberto Eco dans l'édition Buchergilde. Son quatrième et dernier catalogue raisonné répertorie près de 500 expositions et participations à des expositions dans le monde entier.

Etant sans doute l'un des plus beaux dessinateurs illusionnistes de ce siècle, la mort prématurée de Klaus Böttger, parti à 50 ans, est arrivée avant qu'il n'ait pu recevoir la reconnaissance qui lui est due.

LOT 179

KLAUS BOTTGER (Allemagne. 1942-1992)

Fragment and Maderen, 1979

Deux gravures. Epreuves d'artiste. Signées en bas au milieu
H: 18cm, L: 17cm, and H: 15cm, L: 19cm

Provenance:
Collection particulière Mme Amal Traboulsi

\$ 400/800



LOT 180

LOUNA MAALOUF

Femme assise, 1998

Mixed Media sur carton. Signée en bas à droite
H: 35cm, L: 50cm

Provenance:
Collection particulière Mme Amal Traboulsi

\$ 400/600



LOT 181

RANDA NOUAR

Sans titre, 1989

Collage et mixed media. Signé et daté au milieu à droite
H: 50cm, L: 50cm

Provenance:
Collection particulière Mme Amal Traboulsi

\$ 300/500



Georgé Chanine commence son parcours artistique à L'Academia di Belle Arti de Florence, avec la fougue de ses vingt ans et ses souvenirs de l'Afrique. A partir de 1971, il expose régulièrement ses travaux au Liban, en France, en Italie et dans les Emirats, tout en donnant des cours de dessin et de peinture à l'Académie Libanaise des Beaux-Arts (ALBA), puis au Beirut University Collège. En 1990, il devient membre du groupe Réalité Seconde, fondé par André Sablé. En 1996, après son décès, le Musée Nicolas Sursock marque le souvenir : huit de ses œuvres sont exposées à l'occasion du XIXe Salon d'Automne. En 1997, la galerie Epreuve d'artiste réunit trente-cinq de ses dessins : la plupart ont été croqués sur le vif au cours de ses derniers voyages.

LOT 182

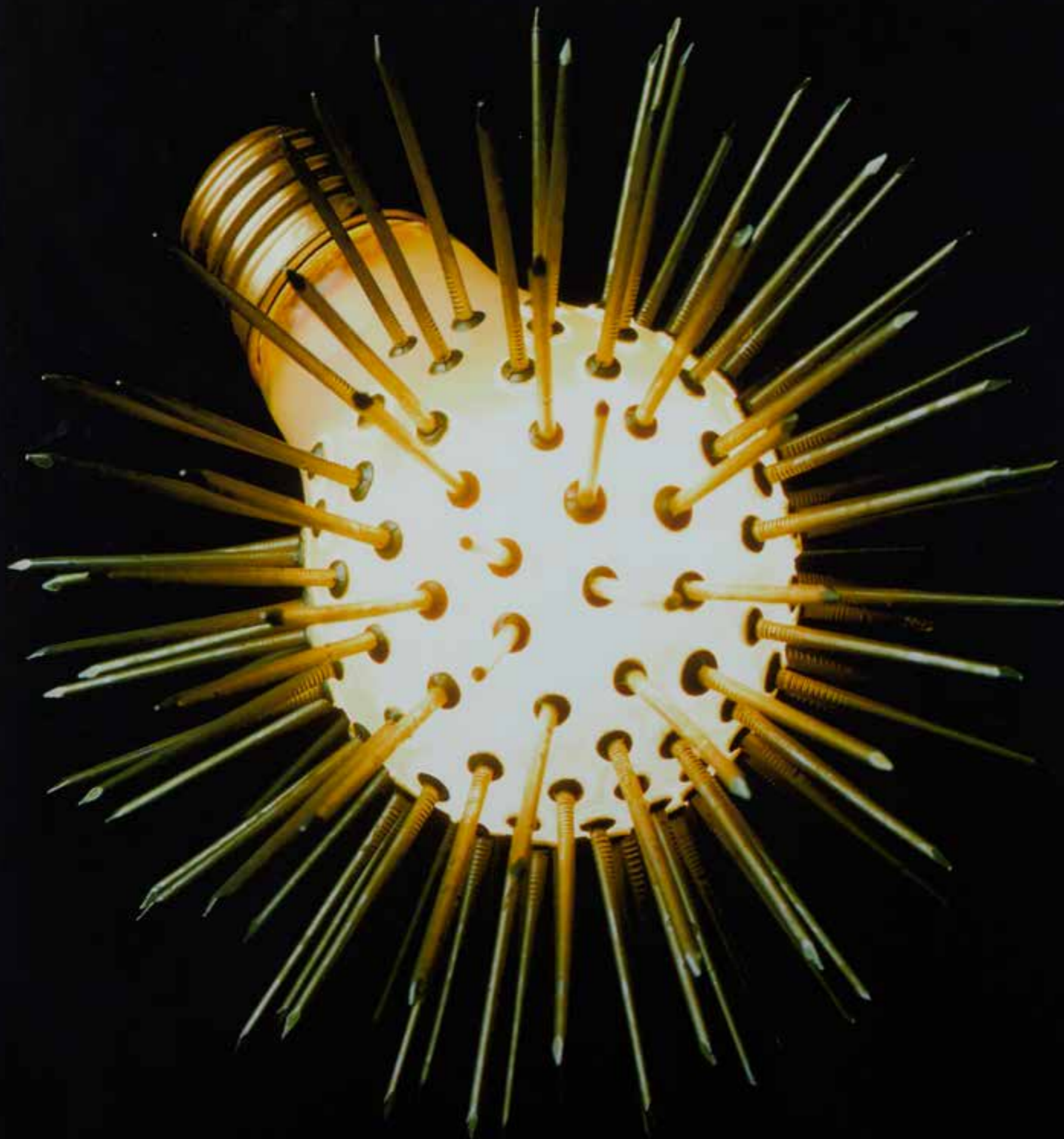
GEORGÉ CHANINE (1951-1995)

Petit enfant lisant, 1994

Mine noire, mine blanche. Signée et datée en bas à droite.
Située Ferragamo
H: 30cm, L: 22cm

Provenance:
Collection particulière Mme Amal Traboulsi

\$ 600/900



“ Né en Bosnie-Herzégovine, Amir Berbić a déménagé à Chicago dans les années 1990, où il a terminé sa formation en design et a commencé une carrière dans la conception éditoriale et l'édition. Il est titulaire d'un BFA en design graphique de l'UIC et d'un MFA en communication visuelle de la School of the Art Institute of Chicago.

Il collabore à des projets avec des organisations culturelles, des institutions artistiques et des éditeurs, avec des commandes allant de la conception d'imprimés à la typographie tridimensionnelle en passant par le graphisme environnemental. Ses travaux ont figuré dans de nombreuses publications, conférences et expositions académiques et professionnelles, et ses œuvres sont incluses dans la collection permanente de l'Art Institute of Chicago.

L'image de l'ampoule hérissée de clous fait partie de la série *Absurd Objects, Dictionary for Saturday and Sunday*. Elle a fait partie de l'exposition organisée par la galerie Epreuve d'Artiste en 2000. Avec *Absurd Objects*, Amir Berbić a exploré la capacité connotative des objets ménagers. En modifiant, composant et recontextualisant des images, il visait à étendre leurs performances communicatives et à observer la capacité des objets à fonctionner comme des dispositifs sémiotiques.

Cette série d'images a fait partie d'un livre d'artiste co-écrit avec Mile Stojić, un écrivain bosniaque dont les courts essais poétiques correspondent à la nature pleine d'esprit d'*Absurd Objects*. Ensemble, l'écriture de Stojić et les images de Berbić donnent une nouvelle vie à chaque élément, aboutissant à un commentaire satirique sur la politique, la guerre, l'exil et la société contemporaine.

”

LOT 183

AMIR BERBIC (Croatia)

Lampe. De la série *Absurd Objects, Dictionary for Saturday and Sunday*
Photographie
H: 50cm, L: 50cm

Provenance:
Collection particulière Mme Amal Traboulsi

\$ 300/600



LOT 184

YOLANDE LABAKI (Née en 1927)

Sans titre

Deux prints. Signés en bas à droite
H: 20cm, L: 27cm and H: 27cm, L: 20cm

Provenance:
Collection particulière Mme Amal Traboulsi

\$ 200/400



De sa première exposition à l'Hôtel St Georges à Beyrouth en 1967, plusieurs décennies ont marqué le parcours artistique de Martha Hraoui. À la suite d'une formation académique à Beyrouth chez Boris Novikoff, Martha Hraoui poursuit des études à la Grande Chaumière puis à l'Académie Charpentier à Paris. Elle entame alors un travail personnel concrétisé par de multiples expositions à travers le monde qui l'ont conduite du Mexique au Brésil, d'Iran en Arabie Saoudite et la Tunisie, de la France et Monaco à l'Espagne, de la Suisse à la Syrie de la Grèce et Chypre, ainsi que la Principauté d'Andorre. La Békaa dont elle est native, est la source d'inspiration initiale de l'artiste. Elle lance son appel prémonitoire pour la sauvegarde du patrimoine du pays par le thème de la "Demeure libanaise". C'est lors de sa première exposition individuelle à Paris que Martha Hraoui témoigne de son vécu de la guerre du Liban en envoyant un vibrant message de paix.

Les modèles vivants des ateliers parisiens lui permettent de développer et de travailler autour du Nu, thème universel à travers lequel l'artiste s'est dénotée suscitant l'intérêt et l'appui d'un public international averti.

LOT 185

MARTHA HRAOUI

Nu de femme

Sanguine sur carton. Signée en bas à droite
H: 26cm, L: 35cm

Provenance:
Collection particulière Mme Amal Traboulsi

\$ 500/1,000



LOT 186

AMAL DAGHER

129, 1994

Mixed Media. Etiquette de la Galerie Epreuve d'artiste au dos de l'oeuvre mentionnant le titre de l'oeuvre
H: 32cm, L: 34cm

Provenance:
Collection particulière Mme Amal Traboulsi

\$ 400/700



LOT 187

BASSAM LAHOUD

Nu

Photographie. Signée à l'arrière
H: 68cm, L: 47cm

Provenance:
Collection particulière Mme Amal Traboulsi

\$ 500/800



LOT 188

NARESH SINGH (SUEDE. ORIGINE INDIENNE)

Photographie numérique. Signée en bas à droite
H: 30cm, W: 45cm

Provenance:
Collection particulière Mme Amal Traboulsi

\$ 500/1,000



Aïda Kanafani est directrice émérite de recherches au CNRS, attachée au Laboratoire d'anthropologie sociale. Ses travaux portent sur le Liban contemporain : liens interreligieux, mémoire de la guerre civile (1975), sécularisation institutionnelle et culture alimentaire.

Elle a exposé ses photos sur la Békaa à la Galerie Epreuve d'Artiste à Beyrouth en 1981. Aujourd'hui, sa collection de photos de 1977 à 1998 fait partie de la librairie de l'Université Américaine de Beyrouth et vient enrichir les archives de celle-ci.

LOT 189

AIDA KANAFANI

Photographie numérique
H: 42cm, L: 30cm

Exposition:
La Békaa vue par Aida Kanafani. Galerie Epreuve d'artiste, Beyrouth (1981)

Provenance:
Collection particulière Mme Amal Traboulsi

\$ 300/400



LOT 190

CLAUDIA SCARCELLA (Née en 1979)

Jeu de cartes, 2018

Série de six tapisseries sur velours bleu. Signées en bas à droite
H: 15cm, L: 10cm

Provenance:
Collection particulière Mme Amal Traboulsi

\$ 1,200/1,800



LOT 191

**PAIRE DE BOUCLES D'OREILLES EN OR JAUNE 18KT, CRISTAL "DRUZY"
ET DIAMANTS BLANCS.**

Le cristal druzy est cerclé d'un fin sertissage de diamants blancs
CRISTAL: 88.8CTS
DIAMANTS: 0.70CTS

Provenance:

Arcache Auction. Viviane Debbas joaillerie, Beyrouth, Liban. Vente du 4 mai 2019.
Lot 90

Collection particulière, Beyrouth

\$ 1,500/2,000



LOT 192

VASE EN CRISTAL DAUM. FRANCE.

De forme ovale aplatie. Rehaussé de deux feuilles sur les côtés en verre sablé bleuté
H: 22cm

Provenance:
Galerie l'Ecusson, Beyrouth

\$ 300/600

LOT 193

HORLOGE DE BUREAU EN CRISTAL DAUM. FRANCE.

L: 15cm

Provenance:
Galerie l'Ecusson, Beyrouth

\$ 200/300



LOT 194

VOITURE PRESSE-PAPIER EN CRISTAL DAUM. FRANCE.

Modèle Monza

L: 23cm

Provenance:
Galerie l'Ecusson, Beyrouth

\$ 200/300





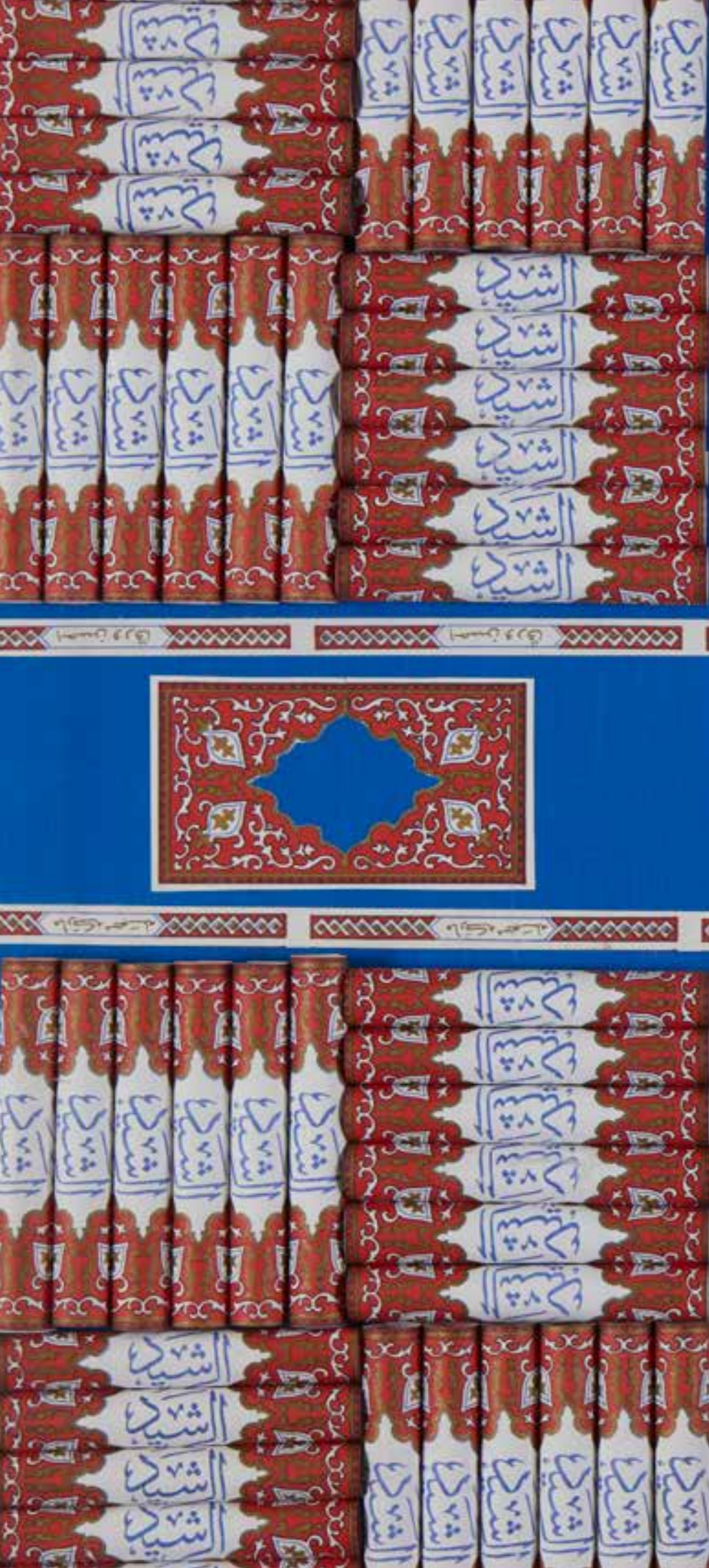
LOT 195

PIED DE LAMPE DE STYLE ANNÉES 1930 EN MÉTAL DORÉ.

L'abat-jour en verre opalin blanc de forme tulipe repose sur un fût central en colonne de métal laqué façon marbre rehaussée de bagues en métal doré. Socle circulaire en escalier en métal doré
H: 93cm

Provenance:
Galerie l'Ecusson, Beyrouth

\$ 300/400



CONDITIONS OF SALE

1. REGISTRATION

In order to bid in an Online Sale, you must be at least 18 years of age and you must register to bid online. Please note that you must be registered at least 24 hours before the start of any Sale, or you may not be able to bid online in that Sale.

Once you have registered, you should keep your account details strictly confidential, and you must not permit any third party to use or access your account on your behalf or otherwise. You will be liable for any and all bids made via your account.

Please note that ARCACHE AUCTION reserves the right to reject a registration to bid online, withdraw its permission for you to use Online Bidding, or terminate an Online Bidding account, for any reason at any time before, during, or after a sale.

2. INSPECTION PERIOD

Any description given in the catalogue is not guaranteed, and you will rely entirely on your own inspection. All information and specifications contained in advertising the lots are believed correct, but we assume no responsibility for any errors or omissions.

The sizes of the lots, as shown in the Catalogue, are only quoted for indication. Relining, mounting, and cradling are considered measures of preservation and not a default. Therefore, they will not be mentioned in the catalogue.

Intending buyers are reminded that all lots are sold as shown. The absence of reference to conditions of the lots in the Catalogue description does not imply that the lot is free from faults or imperfections. Prospective online bidders should inspect the lot before bidding to determine its condition and size. No bids can be withdrawn after Bidding for any reason.

If a lot is located outside Lebanon, thus not available for viewing, this will be mentioned in the catalogue and it is the responsibility of the potential buyer to ask for a condition report and/or additional pictures, videos.

You may ask us for a Condition Report on the lot's general physical condition. If you do so, this will be provided by us on behalf of the seller free of charge. The Condition Report represents our reasonable and objective opinion regarding the general condition of the lot specified in the particular report. We do not represent or warrant that a Condition Report includes all aspects of the internal or external condition of the Lot. We will not be responsible after the sale for any claim in this respect nor the authenticity of the lot. Authenticity is a matter of choice.

ARCACHE AUCTION does not issue certificates of authenticity. Artworks that are accompanied by certificates of authenticity are mentioned in the catalogue.

3. ONLINE BIDDING PROCESS

Bidding on each lot will open at or below the low pre-sale Estimate specified in the particulars for that Lot. It will increase at the increments provided as bidding on the lot progresses.

You will be able to place bids on a Lot during the bidding period indicated for each Lot, either by submitting your next bid using the increments indicated or by placing a Maximum Bid showing the most you are willing to bid (exclusive of Buyer's Premium and any applicable taxes which come in addition to your bid). When leaving a Maximum Bid, the system will automatically place incremental bids on your behalf in response to other bids until either there are no other bids or your Maximum Bid has been reached.

During a Sale, you can bid for a lot by clicking the Bid button. Each Bid shall be final and binding as soon as you click the CONFIRM BID button.

You acknowledge that the person who places the highest bid, is normally given the lot, and you agree that each Bid submitted as provided in these terms and conditions is irrevocable and cannot be amended or corrected, even if submitted in error and notified to us. You accept full liability for all Bids submitted via your Online Bidding account (including the obligation to pay in full and on time in accordance with the Online Bid Terms & Conditions for any lot that is the subject of a successful bid submitted from your account).

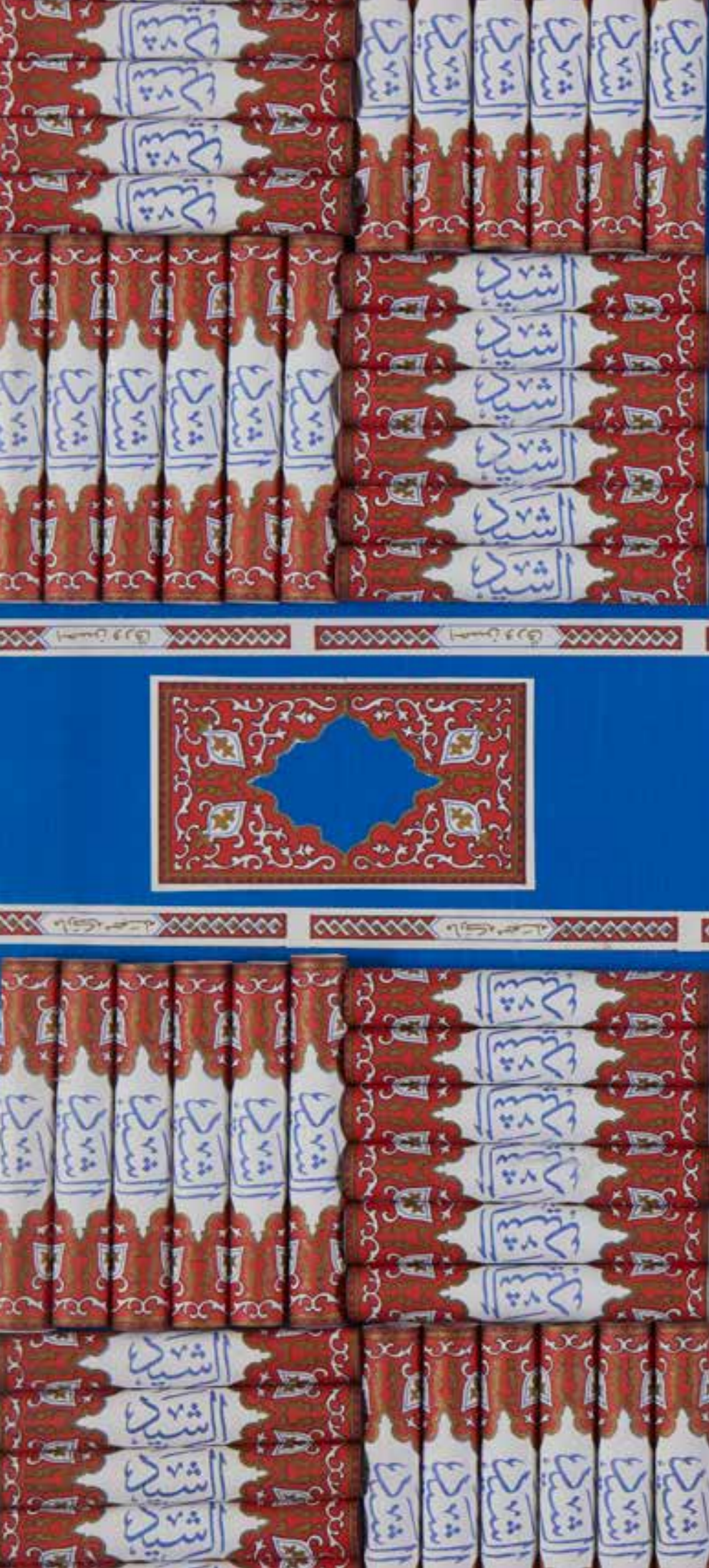
In the event of a tie between bids placed, the earlier bid received by our server shall be accepted.

The time at which bidding shall close (Closing Time) for each Lot will be indicated for each Lot. To accommodate competitive bidding, if a lot receives a bid within the last 5 minutes, the sale will remain open for an additional 5 minutes. If any further bidding occurs, the extension timer will reset to 5 min.

The record of sale (ARCACHE AUCTION's records which relate to the sale) will be taken as absolute and final in all disputes. In the event of a discrepancy between any online records or messages provided to you and the record of sale, the record of sale will govern.

At any time, ARCACHE AUCTION reserves the right, at its complete discretion, to withdraw any lot from the sale, or to group two or several lots, whether prior to or during the auction, and shall have no liability whatsoever with regard to such withdrawal or groups.

At any time, ARCACHE AUCTION reserves the right, at its complete discretion, to modify the estimate price, or to modify the reserve price with the seller's agreement. If your bid matches the new reserve and you have the winning bid, you will have to pay for the lot, buyer's premium and applicable taxes as stated in section 5.



4. ABSENTEE BIDS

If you cannot attend the auction, we will be happy to execute written bids on your behalf. Absentee bidding form will be given to you upon request.

We will try to purchase the lots of your choice for the lowest price possible and never for more than the top amount that you indicate. In the event of identical bids, the earliest received will take precedence. Always indicate a “top limit” – the amount to which you would bid if you were bidding yourself.

“Bid to buy” or unlimited bids will not be accepted.

Absentee bids should be provided at least 24h before the end of the auction.

The execution of written bids is offered as an additional service for no extra charge at the bidder’s risk. We cannot accept liability for failure to place such bids whether through negligence or otherwise.

5. BUYER’S PREMIUM AND TAXES

In addition to the hammer price, the successful bidder agrees to pay us a buyer’s premium on the hammer price of each lot sold. We charge 18% of the hammer price.

The successful bidder is responsible for any applicable tax, including 11% VAT on buyer’s premium.

It is the buyer’s responsibility to ascertain and pay all applicable taxes and customs.

6. PAYMENT

The sale is conducted in US Dollars. Payments in US Dollars banknotes or International transfers are accepted. Payment should be made within 48 hours of the end of the auction.

If paying by bank transfer, the amount received after the deduction of any bank fees must not be less than the amount payable as set out on Buyer’s invoice.

We will only accept payment from the registered bidder. Once issued, we cannot change the buyer’s name on an invoice or re-issue the invoice in a different name.

You undertake to pay for, 3 days after the end of the auction sale, any lot that is the subject of a successful bid submitted by you or from your Online Bidding account.

If payment is not received when it is due, then we will be entitled to a) cancel the sale of the lot or b) offer the lot for private sale or public sale. In that case you are liable to pay us any shortfall between your purchase price and the proceeds from the resale. You must also pay all costs, expenses, losses, damages and legal fees we have to pay or may suffer and any shortfall in the seller’s commission on the resale.

7. REMOVAL OF PURCHASES

All purchases must be removed from the auction site, provided that full payment is received, within 3 days of the end of the auction sale. You will bear all costs, responsibility, and risk of such removal. If you fail to remove any of your purchases within 15 days, we may charge you storage costs, resell, discard or remove said purchases to another warehouse.

Shipment, arrangement and/or transportation of any lot is your responsibility. We do not provide post-sale shipping facilities, but we can arrange packing and shipping at your request and expense.

It is your sole responsibility to obtain any relevant import permit. Therefore, you will be required to pay any applicable taxes, import licenses, or customs duties. Any refusal or delay in obtaining a license shall not be grounds for the withholding of a sale or delay in full payment.

8. GOVERNING LAW

These Online Bidding Terms and Conditions shall be governed by and construed in accordance with the laws of the Republic of Lebanon, notably the Consumer Protection Law. Any disputes arising in the interpretation or application of these Terms shall be brought before the Beirut Courts.



INDEX

A		L	
ALFRED BASBARDALLAH MURAD.....	162	LIANE MATHES RABBATH.....	176, 177
AIDA KANAFANI.....	189	LOUNA MAALOUF.....	180
ALFRED BASBOUS.....	94	M	
AMAL DAGHER.....	186	MAGUY KHOURY.....	11, 35, 92
AMINE EL BACHA.....	155, 156	MARIO SABA.....	129
AMIR BERBIC.....	183	MARIO SABA.....	128
ANTOINE POUPEL.....	144	MARTHA HRAOUI.....	185
ARMAN FERNANDEZ, DIT ARMAN.....	79, 80	MARTIN GIESEN.....	12, 114, 130, 131, 132
ASSADOUR.....	154	MARTINE CIEUTAT.....	148, 149
ASSUMPTIO MATEU.....	36, 37, 90, 91	MATTHIAS PHILIPS.....	134
B		MAYA EID.....	22, 166
BASSAM LAHOUD.....	187	MAZEN KERBAGE ET LAURE GHORAYEB.....	158
BENOIT DEBBANE.....	127	MICHELE ASSAF KAMEL.....	122
BERNARD BUFFET.....	83	MISSAK TERZIAN.....	88, 89
BRUNO GAMBONE.....	49	MOHAMMAD EL RAWAS.....	33
BRUNO LASSALLE.....	9	MOOSTAFA KHALIDY.....	111
C		N	
CLAUDIA SCARCELLA.....	64, 65, 66, 67, 190	NADIA SAIKALI.....	42, 85, 87
DIA AZZAWI.....	30, 31	NADIM KARAM.....	157
D		NARESH SINGH.....	188
DOROTHY SALHAB KAZEMY.....	117, 120, 121	NATACHA DELECAMBRE.....	15, 16, 17, 18
E		O	
EDOUARD FRANCOIS.....	13, 14	OMRAN EL KAYSI.....	178
ELIE ABI RACHED.....	167, 168, 169	P	
ELIE KANAAN.....	41	PABLO PICASSO.....	172, 173
ETEL ADNAN.....	71	PAUL WAKIM.....	165
F		PAUL WARDE.....	115, 116
FADI YAZIGI.....	163	R	
FAWZIYE KHONJI.....	152	RANDA NOUAR.....	181
FAYCAL SULTAN.....	112	RANIA SARAKBI.....	62
FREDERIC HUSSEINI.....	133	RAO.....	113
G		RICARDO LICATA.....	125
GEORGÉ CHANINE.....	182	S	
GEORGES CYR.....	86	SALVADOR DALI.....	33, 174, 175
GEORGES DOCHE.....	153	SAMIR KAHDAGE.....	8, 34
GEORGES MERHEB.....	10	SEMAANKHAWAM.....	164
H		SOLANGE TARAZI.....	43
HAGOP.....	145, 146	T	
HUSSEIN MADI.....	70	THERESE KHABSA.....	93
I		THOMAS HENRIOT.....	142
ISABELLE DE BORCHGRAVE D'ALTENA.....	150	TOM DIXON.....	136, 139
J		V	
JEAN-MARC NAHAS.....	7, 84, 143, 159, 160	VANESSA FRAY.....	60
JOSEPH ABI YAGHI.....	118, 119	Y	
JULIEN SOLE.....	151	YOLANDE LABAKI.....	184
K		YOUSSEF AOUN.....	161
KLAUS BOTTGER.....	179		
LEA GINAC.....	5		



ARCACHE
A U C T I O N

EST. 1936

Comair bldg - Naoum Labaki street - Sin el fil - Horch Tabet - Beirut - Lebanon
Tel: +961 1 49 95 52, +961 3 87 22 66, +961 3 27 04 07
www.arcacheauction.com